

L'INSERTION PROFESSIONNELLE DES JEUNES DIPLÔMÉS : PROMOTION 2006

Les études de l'emploi cadre - décembre 2008

SITUATION PROFESSIONNELLE EN 2008
DE LA PROMOTION 2006

Édition 2008



L'insertion professionnelle des jeunes diplômés : promotion 2006

Cet ouvrage est créé à l'initiative de l'Apec, Association Pour l'Emploi des Cadres, régie par la loi du 1er juillet 1901 et publié sous sa direction et en son nom. Il s'agit d'une œuvre collective, l'Apec en a la qualité d'auteur.

L'Apec a été créée en 1966 et est administrée par les partenaires sociaux (MEDEF, CFE-CGC, CFDT CADRES, UGICA-CFTC, UCI-FO, UGICT-CGT).

Toute reproduction totale ou partielle, par quelque procédé que ce soit, sans l'autorisation expresse et conjointe de l'Apec, est strictement interdite et constituerait une contrefaçon (article L122-4 et L 335-2 du code de la Propriété intellectuelle).

La conception, le traitement statistique, l'analyse et la synthèse ont été réalisés par le Pôle Études du département Études et Recherche de l'Apec :

Brigitte Bos, Manager du pôle Études

Sylvie Delattre, Responsable d'études

Karen Bernard, May Cha, Anne-Dominique Gleyen, Florence Kremer, Christophe Thill, Chargés d'études

Daniel Le Henry, Maquettiste

Les entretiens téléphoniques ont été conduits par GN Research, en mai-juin 2008.

Décembre 2008

SOMMAIRE

MÉTHODOLOGIE ■

SYNTHÈSE ■

LA SITUATION PROFESSIONNELLE DES DIPLÔMÉS DE LA PROMOTION 2006 ■

| | |
|----------------------------------|-----------|
| Situation d'ensemble | ___ p. 5 |
| L'accès au premier emploi | ___ p. 10 |

LES JEUNES DIPLÔMÉS EN EMPLOI ■

| | |
|---|-----------|
| L'accès à l'emploi actuel | ___ p. 17 |
| La mobilité professionnelle précoce | ___ p. 18 |
| Du projet professionnel à l'emploi | ___ p. 25 |
| Satisfaction par rapport à l'emploi occupé | ___ p. 26 |
| L'emploi dans le secteur privé | ___ p. 28 |
| L'emploi dans le secteur public | ___ p. 32 |

LES JEUNES DIPLÔMÉS EN RECHERCHE DE LEUR PREMIER EMPLOI ■

| | |
|---|-----------|
| Les caractéristiques liées au cursus des jeunes diplômés en recherche de leur premier emploi | ___ p. 37 |
| Les modalités de la recherche d'emploi | ___ p. 39 |

LES JEUNES DIPLÔMÉS AYANT SUIVI UN DOUBLE CURSUS : QUEL IMPACT SUR L'INSERTION PROFESSIONNELLE ? ■

| | |
|---|-----------|
| Problématique et définitions | ___ p. 43 |
| Des disparités selon les disciplines | ___ p. 43 |

ANNEXES : LES ZOOMS ■

MÉTHODOLOGIE

CHAMP DE L'ENQUÊTE AUPRÈS DES JEUNES DIPLÔMÉS

L'enquête mesure l'insertion professionnelle des jeunes diplômés de niveau Bac + 4 et plus de la promotion 2006, deux ans après l'obtention de leur diplôme. Elle diffère donc de l'étude réalisée par l'Apec auprès des sortants en 2007.

Population interrogée

Un échantillon de 4 010 diplômés en 2006 a été interrogé par téléphone entre le 6 mai et le 6 juin 2008.

Cet échantillon a été constitué à partir de deux principaux types de sources :

- la base des jeunes diplômés inscrits à l'Apec (d'où est issue la majorité des répondants) ;
- les listes des étudiants de plusieurs établissements d'enseignement supérieur partenaires de l'Apec, diplômés en 2006 et ne s'étant pas réinscrits en 2007.

Des filtres placés en début de questionnaire ont permis de vérifier que le répondant vérifiait les critères d'éligibilité : avoir reçu en 2006 un diplôme de niveau Bac + 4 ou supérieur ; être âgé de 20 à 30 ans inclus (sauf études médicales : 20 à 32 ans inclus) ; avoir terminé ses études et être soit en recherche d'emploi, soit en emploi.

L'échantillon est représentatif (après redressement) de la population des jeunes diplômés de niveau Bac + 4 et plus inscrits à l'Apec, en termes de sexe, nature de diplôme, niveau de diplôme et grande discipline.

STRUCTURE DE L'ÉCHANTILLON DE LA PROMOTION 2006

| Répartition par sexe | En % |
|-----------------------------------|------|
| Hommes | 48 |
| Femmes | 52 |
| Répartition par niveau de diplôme | En % |
| Bac + 4 | 20 |
| Bac + 5 | 72 |
| Bac + 6 ou plus | 8 |
| Répartition par nature de diplôme | En % |
| Université | 49 |
| Écoles d'ingénieurs | 22 |
| Écoles de commerce et de gestion | 20 |
| Autres écoles de spécialité | 9 |

■ DES SITUATIONS D'EMPLOI ET D'INSERTION FAVORABLES AUX JEUNES DIPLÔMÉS EN 2008

Dans le contexte d'une amélioration significative du marché du travail pour les jeunes diplômés : augmentation du volume de recrutements et du nombre d'offres d'emploi qui leur sont offertes, l'enquête 2008 faite auprès des jeunes diplômés sortis en 2006 révèle des résultats positifs en ce qui concerne l'accès au premier emploi.

- 91% des jeunes diplômés sont en emploi,
- 6% sont à la recherche d'un nouvel emploi,
- 3% sont toujours à la recherche de leur premier emploi.

Les diplômés en emploi (91%) :

- 79% des diplômés en emploi sont en CDI et 65% ont le statut cadre ; pour 68% d'entre eux, il s'agit de leur premier emploi ;
- La durée médiane de recherche du premier emploi est relativement courte : deux mois ;
- Près d'un tiers d'entre eux ont obtenu cet emploi par le biais d'une réponse à une offre d'emploi ;
- Les jeunes diplômés se déclarent globalement très satisfaits de leur emploi ;
- Dans le secteur privé, le salaire brut annuel médian des jeunes diplômés est de 29 900 euros au moment de l'enquête ;
- Les jeunes diplômés interrogés sont conscients que la mobilité professionnelle précoce est nécessaire dans le cadre de leur insertion professionnelle ;
- Les conditions d'emploi sont plus favorables dans les disciplines *Électronique, Micro-électronique ; Informatique, Télécommunications, Technologies multimédia et Ingénieur généraliste, Métallurgie, Mécanique, Génie civil, Autres spécialités industrielles, Qualité* ;

Les diplômés à la recherche de leur premier emploi (3%) :

- 41% d'entre eux sont issus des filières dites à insertion difficile : *Économie ; Droit, Sciences politiques, Fiscalité ; Chimie, Sciences de la vie* ;
- Ils sont plus fréquemment issus de l'Université.

L'insertion et le devenir professionnel des jeunes diplômés sont fortement corrélés à des indicateurs liés au diplôme : la filière de formation, la nature du diplôme (universités, écoles d'ingénieurs, écoles de commerce), le niveau de formation.

Les diplômés des écoles d'ingénieurs cumulent les avantages : des durées de recherche d'emploi plus courtes, des taux d'emploi et d'insertion globalement élevés, une insertion de meilleure qualité (le plus souvent en CDI et avec un statut cadre), de meilleures rémunérations.

Par ailleurs, on note des différences entre secteur public et secteur privé : dans le secteur public, plus de contrats temporaires, mais des conditions et des temps de travail plus propices à un meilleur équilibre vie professionnelle-vie privée ; en parallèle dans le secteur privé, des conditions d'emploi plus pérennes et une meilleure prise en considération des salariés (intégration dans l'entreprise, possibilité d'évolution...).

Néanmoins, d'autres facteurs liés au mode de recherche et aux moyens utilisés ont des impacts positifs sur l'insertion professionnelle des jeunes diplômés. Ainsi, l'accompagnement et l'aide apportée aux jeunes diplômés, la multiplication des candidatures et des moyens de recherche (réponses à des offres, candidatures spontanées, contacts directs, utilisation des réseaux), une recherche précoce (avant la fin de la formation) ainsi que les stages en entreprise permettent d'améliorer l'insertion.

Concernant la double compétence, il semble au travers de l'enquête que le fait de posséder un autre diplôme a peu d'impact sur l'insertion professionnelle mais permet en revanche de préciser son projet professionnel notamment par la multiplication de stages.

Enfin, on peut penser que la crise aura un impact sur les jeunes diplômés encore à la recherche d'un emploi (9% des diplômés 2006).

■ POINTS DE REPÈRE

ÉVOLUTION DES RECRUTEMENTS DE CADRES

| | 2005 | 2006 | 2007 | Évolution 06/05 | Évolution 07/06 |
|---|---------|---------|---------|--------------------|--------------------|
| Recrutement total de cadres | 171 300 | 201 000 | 208 200 | +17% | +4% |
| Recrutement de Jeunes Diplômés au statut cadre | 40 100 | 45 300 | 47 900 | +13% | +5% |

Source : Perspectives de l'emploi cadre, édition 2007, Apec

ÉVOLUTION DES OFFRES D'EMPLOI OUVERTES AUX JEUNES DIPLÔMÉS

| | 2005 | 2006 | 2007 | Évolution 06/05 | Évolution 07/06 |
|--------|--------|--------|--------|--------------------|--------------------|
| Offres | 34 948 | 42 899 | 52 399 | +23% | +22% |

Source : Apec

LA SITUATION PROFESSIONNELLE DES DIPLÔMÉS DE LA PROMOTION 2006

SITUATION D'ENSEMBLE

Il s'agit ici de savoir ce que sont devenus les jeunes diplômés de niveau bac+4 et plus en juin 2008, soit deux ans après la fin de leur formation (emploi, recherche d'un premier emploi, recherche d'un nouvel emploi) et de voir comment cette situation peut varier en fonction des disciplines, de leur niveau de formation ou de la nature du diplôme (université, école d'ingénieur, école de commerce).

2 ans après la fin de leur formation, plus de 9 diplômés sur 10 sont en emploi

En juin 2008, 91% des jeunes diplômés sortis de formation en 2006 sont en emploi, 6% recherchent un nouvel emploi et enfin 3% sont toujours à la recherche de leur premier emploi. Ainsi, 97% des jeunes diplômés interrogés sont insérés professionnellement puisqu'ils ont déjà eu un emploi durant les deux années suivant l'obtention de leur diplôme.

SITUATION PROFESSIONNELLE DE LA PROMOTION 2006 (EN %)



Base : ensemble des jeunes diplômés

Source : Apec

Par rapport à la promotion précédente, les situations d'emploi sont, cette année, beaucoup plus nombreuses puisque l'an dernier elles concernaient seulement 86% des jeunes diplômés. Cette hausse de 5 points est à mettre en relation avec le marché du travail. En effet, elle s'inscrit dans un contexte d'amélioration de l'emploi et de l'emploi cadre observé à travers différents indicateurs : entre 2007-2008, hausse des intentions d'embauche (+6,1% selon l'UNEDIC), hausse des offres APEC ouvertes aux jeunes diplômés (+22%), hausse des offres ANPE (+10%), baisse du nombre de demandeurs d'emploi (-9%) notamment des moins de 25 ans (-12%).¹

L'insertion professionnelle reste plus facile pour les filières dites « professionnelles »

L'insertion professionnelle des diplômés de niveau bac+4 et plus diffère selon leur discipline de formation.

Les spécialités débouchant plus fréquemment sur une situation d'emploi et d'insertion sont celles qui sont les plus professionnalisées ou transversales. En effet, les disciplines *Électronique, Micro-électronique ; Commercial, Commerce international ; Ressources humaines, Administration ; Mathématiques ; Informatiques, Télécommuni-*

cation, Technologies multimédia ; Ingénieur généraliste, Métallurgie, Mécanique, Génie civil, Autres spécialités industrielles, Qualité ; Finance, Banque, Assurance, Tourisme, Transport et Marketing présentent un taux d'emploi et d'insertion pour leurs diplômés supérieurs à la moyenne. Le taux d'emploi est particulièrement élevé en *Électronique, Micro-électronique et Informatique, Télécommunications, Technologies multimédia* : 97% des diplômés de ces deux disciplines sont en emploi (contre 91% pour l'ensemble des diplômés) au moment de l'enquête. Bien que peu professionnalisée, la discipline *Mathématiques* offre néanmoins à ses diplômés des taux d'emploi et d'insertion très avantageux. Cette discipline permet en effet d'accéder à une variété de débouchés : l'enseignement, la socio-économie, la biostatistique, les mathématiques appliquées à l'industrie, la modélisation financière, l'informatique, etc.

À l'opposé, les disciplines moins professionnalisées telles que *Gestion, Comptabilité ; Sciences Humaines ; Chimie, Science de la vie ; Arts, Édition, Communication, Journalisme ; Droit, Sciences politiques, Fiscalité, Économie ; Physique, Sciences de la terre* révèlent des situations d'emploi et d'insertion moins favorables. La part des jeunes diplômés toujours en recherche de leur premier emploi varie dans ces disciplines de 6% à 10% contre 3% pour l'ensemble.

¹ Source : UNEDIC, APEC, ANPE

LA SITUATION PROFESSIONNELLE DES DIPLÔMÉS DE LA PROMOTION 2006

En termes d'évolution, les diplômés bénéficient d'une situation plus favorable que la promotion précédente : la part des diplômés en emploi et insérés professionnellement progresse respectivement de 5 et 3 points. Cette hausse est particulièrement importante en *Lettres, Langues documentation* (91% des diplômés sont en emploi contre 80% en 2006), *Ressources Humaines, Administration* (93% sont en emploi contre 84%), *Agronomie, Alimentaire,*

Environnement (89% sont en emploi contre 80%). Seule la discipline *Arts, Édition, Communication, Journalisme* conduit à une situation nettement moins favorable au niveau de l'emploi : seulement 70% des jeunes diplômés sont en emploi contre 81% pour la promotion précédente. Soulignons également que dans cette discipline la part des jeunes diplômés à la recherche d'un nouvel emploi progresse sensiblement, passant de 10% à 24% cette année.

TAUX D'EMPLOI ET TAUX D'INSERTION SELON LA DISCIPLINE

(En %)

| | En emploi | En recherche d'emploi | | Taux d'insertion |
|---|-----------|------------------------|---------------|------------------|
| | | 1 ^{er} emploi | nouvel emploi | |
| Ensemble des jeunes diplômés | 91 | 3 | 6 | 97 |
| Électronique, Micro-électronique | 97 | 1 | 2 | 99 |
| Commercial, Commerce international | 93 | 1 | 6 | 99 |
| Ressources humaines, Administration | 93 | 1 | 6 | 99 |
| Mathématiques | 91 | 1 | 8 | 99 |
| Informatique, Télécommunications, Technologies multimédia | 96 | 2 | 2 | 98 |
| Ingénieur généraliste, Métallurgie, Mécanique, Génie civil, Autres spécialités industrielles, Qualité | 95 | 2 | 3 | 98 |
| Finance, Banque, Assurance, Tourisme, Transport | 90 | 2 | 8 | 98 |
| Marketing | 90 | 2 | 8 | 98 |
| Lettres, Langues, Documentation | 91 | 2 | 7 | 98 |
| Médical, Paramédical, Socioculturel | 92 | 3 | 6 | 97 |
| Agronomie, Alimentaire, Environnement | 89 | 3 | 8 | 97 |
| Gestion, Comptabilité | 90 | 4 | 6 | 96 |
| Sciences humaines | 88 | 4 | 8 | 96 |
| Chimie, Sciences de la vie | 87 | 6 | 7 | 94 |
| Arts, Édition, Communication, Journalisme | 70 | 6 | 24 | 94 |
| Droit, Sciences politiques, Fiscalité | 86 | 6 | 8 | 94 |
| Économie | 90 | 8 | 2 | 92 |
| Physique, Sciences de la terre | 88 | 10 | 2 | 90 |

Base : ensemble des jeunes diplômés

Source : Apec

La qualité de l'insertion varie selon les disciplines de formation...

Deux indicateurs sont utilisés pour mesurer la qualité de l'insertion professionnelle : le pourcentage de jeunes diplômés ayant le statut de cadre et le pourcentage de ceux bénéficiant d'un contrat de travail à durée indéterminée, parmi l'ensemble des diplômés en emploi. Ce croisement permet de mesurer la qualité de l'insertion professionnelle selon les disciplines de formation et de situer les disciplines entre elles. Le point de référence est la moyenne générale toutes disciplines confondues : 79% des jeunes diplômés en emploi sont en CDI, et 65% sont cadres.

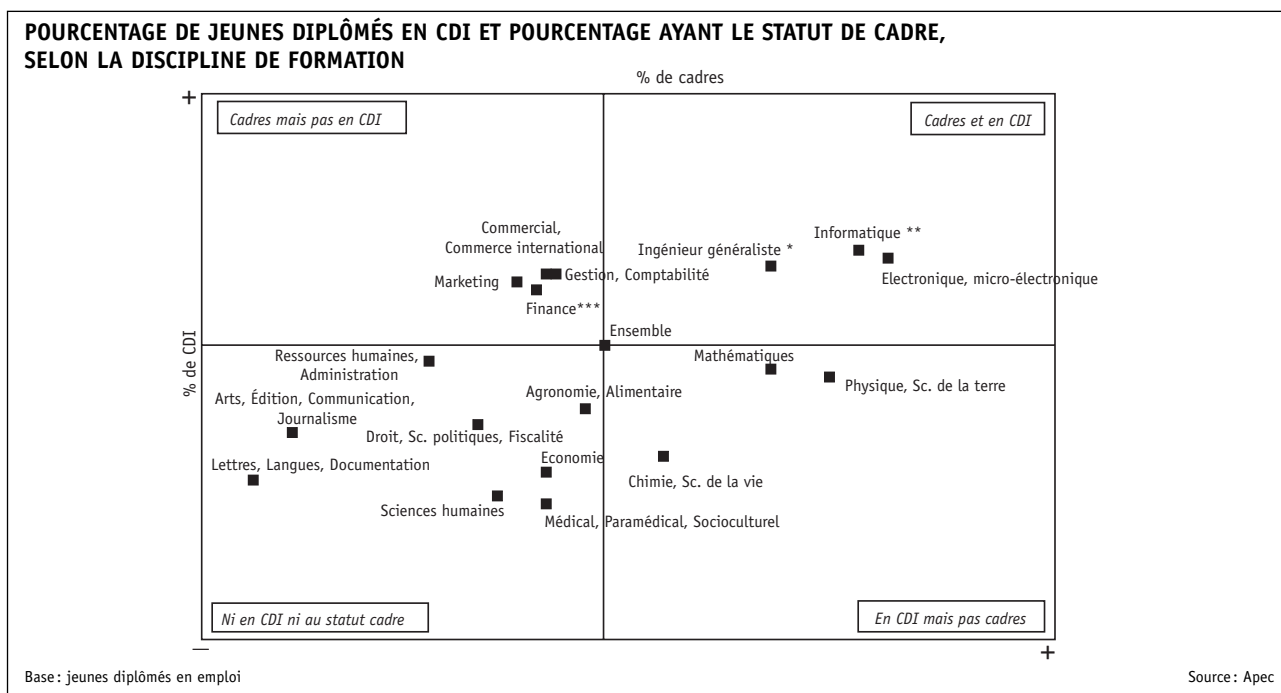
Comme en 2007, ce sont les diplômés en *Électronique, micro-électronique ; en Informatique, Télécommunications, Technologies multimédia et en Ingénieur généraliste, Métallurgie, Mécanique, Génie civil, Autres spécialités industrielles, Qualité* qui bénéficient de la situation la plus favorable : ils sont plus souvent que la moyenne en CDI et ont le statut de cadre.

En *Mathématiques ; Physique, Sciences de la terre et Chimie, Sciences de la vie*, les diplômés occupent plus souvent que la moyenne un emploi cadre mais sont proportionnellement moins nombreux qu'en moyenne à occuper un emploi durable. Rappelons que dans les deux disciplines, *Physique, Sciences de la terre et Chimie, Sciences de la vie*, les taux d'emploi et d'insertion sont parmi les plus faibles. Ainsi, même si dans

ces deux disciplines, l'accès à un emploi durable est plus élevé que la moyenne, l'insertion reste pour autant plus difficile au départ.

À l'inverse, les diplômés en *Commercial, Commerce international ; Gestion, comptabilité ; Marketing, Finance* obtiennent plus fréquemment que l'ensemble le statut de cadre mais ils sont proportionnellement moins nombreux à occuper un emploi durable.

Enfin, huit autres disciplines affichent une insertion professionnelle de moins bonne qualité pour leurs diplômés : ces derniers sont proportionnellement moins nombreux que l'ensemble des diplômés à occuper un emploi durable et également moins souvent cadres. Il s'agit des diplômés des disciplines suivantes : *Agronomie, Alimentaire ; Ressources Humaines, Administration ; Droit, Sciences politiques, Fiscalité ; Économie ; Arts, Édition, Communication, Journalisme ; Lettres, Langue, Documentation ; Sciences humaines ; Médical, Paramédical, Socioculturel*. Les diplômés en *Médical, Paramédical, Socioculturel et Sciences humaines* sont les moins nombreux en proportion à occuper un emploi avec un statut cadre : seulement 58% et 59% d'entre eux sont cadres contre 79% pour l'ensemble des disciplines. Quant à la précarité de l'emploi, ce sont les disciplines *Lettres, Langues, Documentation et Arts, Édition, Communication, Journalisme* qui affichent les taux les moins élevés d'emplois durables : seulement 29% et 33% des diplômés ont été embauchés en CDI.



* *Ingénieur généraliste, Métallurgie, Mécanique, Génie civil, Autres spécialités industrielles*

** *Informatique, Télécommunications, Technologies multimédia*

*** *Finance, Banque, Assurance, Tourisme, Transport*

LA SITUATION PROFESSIONNELLE DES DIPLÔMÉS DE LA PROMOTION 2006

...selon la nature du diplôme...

Les résultats d'insertion varient également en fonction de la nature du diplôme : diplôme universitaire, diplôme d'ingénieur ou d'école de commerce et de gestion. Le diplôme d'ingénieur demeure garant d'une meilleure insertion professionnelle en affichant les meilleurs taux d'emploi (96% contre 91% en moyenne) et d'insertion (99% contre 97% en moyenne).

Ce sont les diplômés des universités qui ont les taux d'emploi et d'insertion les plus faibles : 88% sont en emploi et 95% sont insérés professionnellement. Ces taux restent cependant élevés et ont connu la plus forte évolution entre 2007-2008 : tant au niveau de l'emploi (+7 points) que de l'insertion (+4 points).

| TAUX D'EMPLOI ET TAUX D'INSERTION SELON LA NATURE DU DIPLÔME | | | | (En %) |
|--|-----------|------------------------|---------------|------------------|
| | En emploi | En recherche d'emploi | | Taux d'insertion |
| | | 1 ^{er} emploi | nouvel emploi | |
| Ensemble des jeunes diplômés | 91 | 3 | 6 | 97 |
| Université | 88 | 5 | 7 | 95 |
| Écoles d'ingénieurs | 96 | 1 | 3 | 99 |
| Écoles de commerce et de gestion | 92 | 1 | 7 | 99 |

Base : ensemble des jeunes diplômés

Source : Apec

Notons également que ce sont encore les diplômés d'écoles d'ingénieurs qui jouissent de la meilleure insertion professionnelle (cadre, CDI) : 88% sont cadres (contre 65% pour l'ensemble des diplômés) et 86% sont en CDI (contre 79% en moyenne). Ceux issus d'écoles de commerce et de gestion occupent également en très grand nombre un emploi durable (87%). Par contre, l'écart se creuse entre écoles d'ingénieurs et écoles de commerce et de gestion en ce qui concerne le statut dans l'emploi : seuls 66% des diplômés d'écoles de

commerce et de gestion sont cadres, taux à peine plus élevé que la moyenne (65%) et largement inférieur à celui des diplômés d'écoles d'ingénieurs (86%). Moins nombreux en emploi et moins insérés professionnellement, les diplômés d'université sont aussi ceux qui rencontrent la moins bonne insertion : seuls 56% sont cadres (contre 65% en moyenne) et 72% en CDI (contre 79% en moyenne).

LA SITUATION PROFESSIONNELLE DES DIPLÔMÉS DE LA PROMOTION 2006

STATUT DU SALARIÉ ET NATURE DU CONTRAT DE TRAVAIL SELON LA NATURE DU DIPLÔME (En %)

| | Ensemble | Université | École d'ingénieurs | École de commerce et de gestion |
|---|----------|------------|--------------------|---------------------------------|
| Statut du salarié selon la nature du diplôme | | | | |
| Cadre | 65 | 56 | 88 | 66 |
| Agent de maîtrise | 14 | 15 | 6 | 16 |
| Employé | 21 | 29 | 6 | 18 |
| Total | 100 | 100 | 100 | 100 |
| Statut du contrat selon la nature du diplôme | | | | |
| CDI | 79 | 72 | 86 | 87 |
| CDD | 17 | 23 | 12 | 9 |
| Intérim | 2 | 3 | 1 | 2 |
| CNE | 1 | 1 | 1 | 1 |
| Autres | 1 | 1 | 0 | 1 |
| Total | 100 | 100 | 100 | 100 |

Base : ensemble des jeunes diplômés

Source : Apec

...et selon le niveau de formation

Le devenir des diplômés diffère également selon le niveau de formation. La part des diplômés en emploi progresse à mesure que le niveau s'élève : 87% des diplômés de niveau Bac+4 sont en emploi 2 ans après leur sortie de formation contre 92% des diplômés de niveau Bac+5 et 93% de ceux de niveau Bac+6 et plus. Notons toutefois que le niveau de formation n'a pas d'incidences sur l'insertion : le taux d'insertion, c'est-à-dire la part des diplômés à être en emploi ou à l'avoir déjà

été, est d'un niveau égal quel que soit le niveau de formation (97%).

Par rapport à la promotion précédente, les diplômés de niveau Bac+4 interrogés deux ans après leur sortie de formation semblent néanmoins rencontrer moins de difficultés à trouver un emploi ou à s'insérer professionnellement. L'an passé, seuls 78% des diplômés de niveau Bac+4 déclaraient occuper un emploi (contre 86% tous niveaux confondus). Enfin, comme cette année, ils étaient nombreux à déclarer rechercher un nouvel emploi : 11% contre 10% cette année.

TAUX D'EMPLOI ET TAUX D'INSERTION SELON LE NIVEAU DE DIPLÔME (En %)

| | En emploi | En recherche d'emploi | | Taux d'insertion |
|-------------------------------------|-----------|------------------------|---------------|------------------|
| | | 1 ^{er} emploi | nouvel emploi | |
| Ensemble des jeunes diplômés | 91 | 3 | 6 | 97 |
| Bac + 4 | 87 | 3 | 10 | 97 |
| Bac + 5 | 92 | 3 | 5 | 97 |
| Bac + 6, 7, 8 | 93 | 3 | 4 | 97 |

Base : ensemble des jeunes diplômés

Source : Apec

Les écarts entre niveaux de formation sont plus importants lorsqu'on aborde la qualité de l'insertion. En effet, l'obtention du statut de cadre reste fortement corrélée au niveau d'étude atteint. Plus le niveau de formation est élevé, plus la part des jeunes diplômés en emploi sous statut cadre est importante : elle est de 87% pour les diplômés Bac+6 ou plus, de 71% pour les diplômés bac+5 et seulement de 33% pour ceux de niveau Bac+4. Néanmoins, le niveau de formation a peu d'incidences sur le contrat de travail : la part des diplômés en CDI varie seulement de 76% à 80%.

L'ensemble des informations apportées sur l'insertion professionnelle des diplômés de niveau Bac+4 et plus deux ans après leur sortie de formation a permis de mettre en évidence que des corrélations existent entre l'insertion professionnelle et d'autres indicateurs tels que la discipline de formation, la nature du diplôme (université, école d'ingénieurs, école de commerce et de gestion) et le niveau de formation. Le profil type d'un diplômé bien inséré semble être le suivant : avoir été formé dans une école d'ingénieurs dans une discipline professionnelle (*Électronique, Micro-électronique ; Informatique,*

LA SITUATION PROFESSIONNELLE DES DIPLÔMÉS DE LA PROMOTION 2006

Télécommunications, Technologies multimédia ; Ingénieur généraliste, Métallurgie, Mécanique, Génie civil, Autres

spécialités industrielles, Qualité), et avoir un niveau de formation Bac+5 ou plus.

STATUT DU SALARIÉ ET NATURE DU CONTRAT DE TRAVAIL SELON LE NIVEAU DU DIPLÔME (En %)

| Statut du salarié selon le niveau du diplôme | Ensemble | Bac +4 | Bac +5 | Bac +6, 7, 8 |
|--|----------|--------|--------|--------------|
| Cadre | 65 | 33 | 71 | 87 |
| Agent de maîtrise | 14 | 28 | 11 | 4 |
| Employé | 21 | 39 | 18 | 9 |
| Total | 100 | 100 | 100 | 100 |

| Nature du contrat selon le niveau du diplôme | Ensemble | Bac +4 | Bac +5 | Bac +6, 7, 8 |
|--|----------|--------|--------|--------------|
| CDI | 79 | 76 | 80 | 78 |
| CDD | 17 | 17 | 17 | 20 |
| Intérim | 2 | 3 | 2 | 0 |
| CNE | 1 | 1 | 1 | 2 |
| Autres* | 1 | 3 | 0 | 0 |
| Total | 100 | 100 | 100 | 100 |

Base : ensemble des jeunes diplômés

Source : Apec

* Contrat de professionnalisation, d'apprentissage...

L'ACCÈS AU PREMIER EMPLOI

Un accès au premier emploi plus rapide

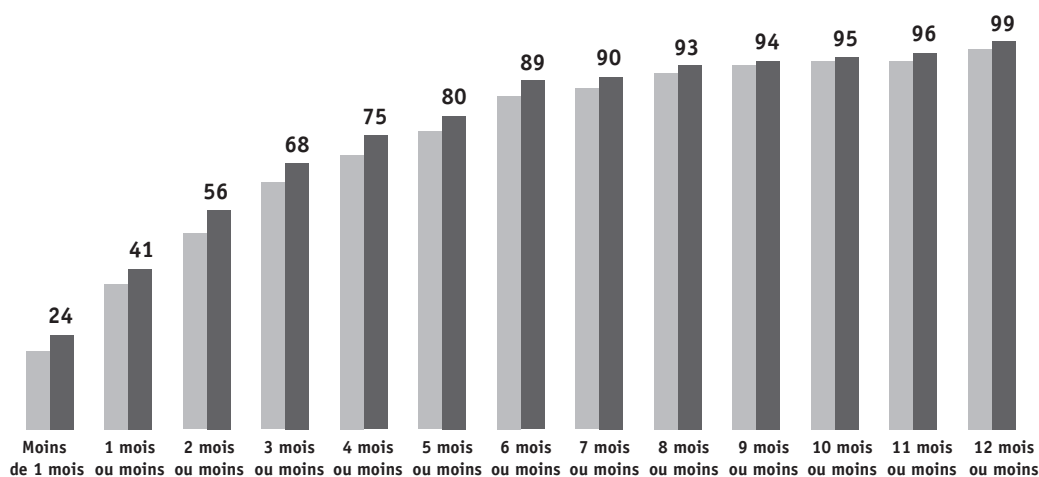
La durée de recherche du premier emploi se raccourcit sensiblement

L'insertion professionnelle semble plus rapide que l'an passé pour les jeunes diplômés. Ils sont plus nombreux

en proportion à déclarer avoir trouvé leur premier emploi dans des périodes plus brèves.

La durée médiane pour la recherche du premier emploi s'élève à deux mois contre trois mois l'an passé.

DURÉE DE RECHERCHE DU PREMIER EMPLOI (EN %)



Base : JD insérés (ayant déjà eu un 1^{er} emploi)

2007 2008

Source : Apec

LA SITUATION PROFESSIONNELLE DES DIPLÔMÉS DE LA PROMOTION 2006

Selon la discipline de formation, la durée médiane de la recherche d'emploi varie de 2 à 4 mois.

Ce sont dans les disciplines où les taux d'emploi et d'insertion sont les plus faibles telles que *Physique, Sciences*

de la terre ; Arts, Édition, Communication, Journalisme ; Chimie, Sciences de la vie ; Agronomie, Alimentaire, Environnement ; Lettres, Langues, Documentation qu'elle est la plus élevée.

| DURÉE DE RECHERCHE MÉDIANE PAR DISCIPLINE (EN MOIS) | MÉDIANE |
|---|---------|
| Ensemble | 2 |
| Médical, Paramédical, Socioculturel | 2 |
| Mathématiques | 2 |
| Informatique, Télécommunications, Technologies multimédia | 2 |
| Gestion, Comptabilité | 2 |
| Finance, Banque, Assurance, Tourisme, Transport | 2 |
| Économie | 2 |
| Commercial, Commerce international | 2 |
| Marketing | 2 |
| Ressources humaines, Administration | 2 |
| Arts, Édition, Communication, Journalisme | 3 |
| Chimie, Sciences de la vie | 3 |
| Ingénieur généraliste, Métallurgie, Mécanique, Génie civil, Autres spécialités industrielles, Qualité | 2 |
| Électronique, Micro-électronique | 2 |
| Agronomie, Alimentaire, Environnement | 3 |
| Droit, Sciences politiques, Fiscalité | 2 |
| Sciences humaines | 2 |
| Lettres, Langues, Documentation | 3 |
| Physique, Sciences de la terre | 4 |

Base : Ensemble des jeunes diplômés insérés

Source : Apec

L'approche directe, moyen le plus efficace pour trouver un emploi

L'approche directe, c'est-à-dire l'ensemble des méthodes pouvant mettre en relation candidats et recruteurs potentiels de manière spontanée (réseau, candidature sponta-

née, dépôt de CV), s'est avérée être le moyen le plus efficace : 47% de jeunes diplômés déclarent avoir trouvé leur premier emploi par ce moyen. Ils ont notamment utilisé leur réseau de relations (17%) et les candidatures spontanées par Internet (17%). Viennent ensuite la réponse aux offres d'emploi (30%) et le stage (17%).

| MOYENS D'OBTENTION DU 1 ^{ER} EMPLOI | (En %) |
|--|--------|
| Approche directe (réseau, candidature spontanée par courrier ou Internet, dépôt de CV) | 47 |
| Annonces (Internet, presse) | 30 |
| À la suite d'un stage | 17 |
| Cabinet de recrutement | 4 |
| Autres* | 2 |
| Total | 100 |

Base : Ensemble des jeunes diplômés insérés

Source : Apec

* Concours, cabinet de recrutement, association d'anciens élèves, création d'entreprise...

LA SITUATION PROFESSIONNELLE DES DIPLÔMÉS DE LA PROMOTION 2006

2 jeunes diplômés insérés sur 10 déclarent avoir envoyé plus de 50 CV pour trouver leur premier emploi. Dans la même proportion, ils affirment avoir passé 10 entretiens

| NOMBRE DE CV ENVOYÉS (1 ^{ER} EMPLOI) (En %) | |
|--|-----|
| 0 | 6 |
| 1 à 10 | 30 |
| 11 à 30 | 25 |
| 31 à 50 | 16 |
| Plus de 50 | 23 |
| Total | 100 |

Base : JD insérés

Source : Apec

Près de sept entreprises sur dix réagissent en moins d'une semaine à la candidature. Néanmoins, le délai entre le premier entretien et la prise de fonction se raccourcit légèrement par rapport à l'an passé : 12% des jeunes diplômés déclaraient une réaction de l'entreprise à leur candidature en moins d'une semaine contre 14% l'an passé ; ce qui peut être le signe d'amélioration du mar-

| DÉLAI DE RÉACTION DE L'ENTREPRISE À LA CANDIDATURE (1 ^{ER} EMPLOI) (En %) | |
|--|-----|
| 1 jour ou moins | 26 |
| 2 à 6 jours | 27 |
| 7 jours | 16 |
| 8 à 15 jours | 18 |
| 16 à 30 jours | 9 |
| Plus de 30 jours | 4 |
| Total | 100 |

Base : JD insérés

Source : Apec

d'embauche ou plus. Les chances d'obtenir un entretien sont donc multipliées lorsque le candidat envoie un nombre important de CV.

| NOMBRE D'ENTRETIENS D'EMBAUCHE (1 ^{ER} EMPLOI) (En %) | |
|--|-----|
| 0 | 4 |
| 1 | 17 |
| 2 | 12 |
| 3 | 14 |
| 4 à 5 | 18 |
| 6 à 9 | 8 |
| 10 ou plus | 27 |
| Total | 100 |

Base : JD insérés

Source : Apec

ché du travail (moins de demandeurs d'emploi, hausse des offres d'emploi) et de difficultés de recrutement. En proportion, ce sont les petites entreprises, celles de moins de 20 salariés, qui réagissent le plus rapidement aux candidatures : 33% en moins d'une semaine contre 26% toutes tailles confondues.

| DÉLAI ENTRE LE PREMIER ENTRETIEN ET LA PRISE DE FONCTION (1 ^{ER} EMPLOI) (En %) | |
|--|-----|
| Moins de 1 semaine | 12 |
| 1 semaine | 19 |
| 2 semaines | 18 |
| 3 semaines | 13 |
| 4 semaines | 13 |
| 5 à 8 semaines | 14 |
| 9 à 12 semaines | 6 |
| 13 à 16 semaines | 2 |
| Plus de 16 semaines | 3 |
| Total | 100 |

Base : JD insérés

Source : Apec

Le premier emploi : tremplin vers de meilleures conditions de travail

Entre le premier emploi et l'emploi actuel, l'évolution du statut est évidente. Le pourcentage de jeunes diplômés

ayant obtenu le statut de cadre affiche un différentiel de 8 points, passant de 57% à 65%.

LA SITUATION PROFESSIONNELLE DES DIPLÔMÉS DE LA PROMOTION 2006

| STATUT DU SALARIÉ (En %) | | |
|--|------------------------|---------------|
| Statut dans l'emploi | 1 ^{er} emploi | Emploi actuel |
| Cadre (ou fonctionnaire A) | 57 | 65 |
| Agent de maîtrise (ou fonctionnaire B) | 14 | 14 |
| Employé (ou fonctionnaire C) | 29 | 21 |
| Total | 100 | 100 |

Base : Ensemble des JD

Source : Apec

L'évolution vers le statut de cadre est davantage marquée dans certaines disciplines, notamment en *Économie* (+10 points) ; *Ressources Humaines, Administration* (+10 points) ; *Marketing* (+9 points), *Agronomie, Alimentaire, Environnement* (+9 points) ; *Sciences humaines* (+9 points).

À l'inverse, dans d'autres disciplines, l'accès au statut cadre entre le premier emploi et l'emploi actuel semble moins facile. C'est le cas pour les diplômés en *Physique, Sciences de la terre* où aucune évolution n'est constatée, en *Électronique, micro-électronique* (+3 points ; le pourcentage de cadres est déjà très élevé, la progression est donc limitée), en *Chimie, Sciences de la vie et en Finance, Banque, Assurance, Tourisme, Transport* (+5 points).

| STATUT SELON LA DISCIPLINE (1 ^{ER} EMPLOI) (En %) | | | | Écart entre la part de jeunes ayant le statut cadre dans le 1 ^{er} emploi et dans l'emploi actuel |
|---|-----------|-------------------|-----------|--|
| | Cadre | Agent de maîtrise | Employé | |
| Ensemble | 57 | 14 | 29 | + 8 points |
| Électronique, Micro-électronique | 91 | 2 | 7 | + 3 points |
| Physique, Sciences de la terre | 88 | 3 | 9 | + 0 point |
| Informatique, Télécommunications, Technologies multimédia | 83 | 7 | 10 | + 6 points |
| Ingénieur généraliste, Métallurgie, Mécanique, Génie civil, Autres spécialités industrielles, Qualité | 77 | 8 | 15 | + 6 points |
| Mathématiques | 77 | 7 | 16 | + 5 points |
| Chimie, Sciences de la vie | 66 | 11 | 23 | + 5 points |
| Agronomie, Alimentaire, Environnement | 54 | 22 | 24 | + 9 points |
| Médical, Paramédical, Socioculturel | 53 | 10 | 37 | + 6 points |
| Finance, Banque, Assurance, Tourisme, transport | 52 | 21 | 27 | + 5 points |
| Commercial, Commerce international | 52 | 17 | 31 | + 6 points |
| Gestion, Comptabilité | 51 | 14 | 35 | + 8 points |
| Économie | 49 | 5 | 46 | + 10 points |
| Marketing | 47 | 21 | 32 | + 9 points |
| Sciences humaines | 45 | 14 | 41 | + 9 points |
| Droit, Sciences politiques, Fiscalité | 44 | 14 | 42 | + 8 points |
| Ressources humaines, Administration | 37 | 25 | 38 | + 10 points |
| Arts, Édition, Communication, Journalisme | 26 | 20 | 54 | + 7 points |
| Lettres, Langues, Documentation | 21 | 16 | 63 | + 8 points |

Base : JD insérés

Source : Apec

Le passage du premier emploi à l'emploi actuel permet également d'augmenter significativement la pérennisation des emplois. La part des diplômés en contrat à durée

indéterminée passe de 64% au premier emploi à 79% à l'emploi actuel, soit un différentiel de +15 points.

LA SITUATION PROFESSIONNELLE DES DIPLÔMÉS DE LA PROMOTION 2006

| NATURE DU CONTRAT DE TRAVAIL | | (En %) |
|------------------------------|------------------------|---------------|
| | 1 ^{er} emploi | Emploi actuel |
| CDI/titularisé | 64 | 79 |
| CDD/contractuel | 28 | 17 |
| Intérim | 5 | 2 |
| CNE | 2 | 1 |
| Autres* | 1 | 1 |
| Total | 100 | 100 |

Base Jeunes diplômés insérés

Source : Apec

* Contrat de professionnalisation, d'apprentissage...

Ce différentiel est particulièrement élevé en *Agronomie, Alimentaire, Environnement ; Ressources Humaines, Administration ; Arts, Édition, communication, Journalisme ; Lettres, Langues, Documentation.*

Ainsi, même si ces disciplines présentent des taux d'emploi pérennes (CDI) faibles, elles présentent néanmoins des perspectives d'évolution.

C'est moins le cas pour des disciplines, telles que : *Médical, Paramédical, socioculturel ; Économie ; Physique, Sciences de la terre.*

| STATUT DANS L'EMPLOI SELON LA DISCIPLINE (1 ^{ER} EMPLOI) | | | | | | (En %) |
|---|--------------------|---------------------|----------|----------|----------|---|
| | CDI/ Titularisé | CDD/ contractuel | Intérim | CNE | Autres | Écart entre la part de jeunes en CDI dans le 1 ^{er} emploi et dans l'emploi actuel |
| Ensemble | 64 | 28 | 5 | 2 | 1 | + 15 points |
| Informatique, Télécommunications, Technologies multimédia | 81 | 14 | 2 | 2 | 1 | + 9 points |
| Ingénieur généraliste, Métallurgie, Mécanique, Génie civil, Autres spécialités industrielles, Qualité | 75 | 18 | 4 | 2 | 1 | + 12 points |
| Électronique, Micro-électronique | 74 | 19 | 4 | 2 | 1 | + 15 points |
| Finance, Banque, Assurance, Tourisme, Transport | 74 | 16 | 8 | 1 | 1 | + 11 points |
| Gestion, Comptabilité | 70 | 20 | 7 | 2 | 1 | + 17 points |
| Commercial, Commerce international | 70 | 21 | 4 | 4 | 1 | + 17 points |
| Marketing | 69 | 22 | 4 | 2 | 3 | + 17 points |
| Physique, Sciences de la terre | 64 | 30 | 4 | - | 2 | + 10 points |
| Mathématiques | 57 | 40 | 1 | 1 | 1 | + 18 points |
| Ressources humaines, Administration | 56 | 35 | 6 | 2 | 1 | + 20 points |
| Économie | 52 | 37 | 4 | 2 | 5 | + 11 points |
| Agronomie, Alimentaire, Environnement | 51 | 40 | 5 | 2 | 2 | + 19 points |
| Chimie, Sciences de la vie | 51 | 41 | 3 | 2 | 3 | + 13 points |
| Droit, Sciences politiques, Fiscalité | 51 | 40 | 4 | 1 | 4 | + 16 points |
| Arts, Édition, Communication, Journalisme | 40 | 44 | 9 | 4 | 3 | + 27 points |
| Médical, Paramédical, Socioculturel | 47 | 42 | 3 | 2 | 6 | + 10 points |
| Sciences humaines | 46 | 47 | 3 | - | 4 | + 12 points |
| Lettres, Langues, Documentation | 42 | 40 | 10 | 3 | 5 | + 20 points |

Base : JD insérés

Source : Apec

Enfin, même si les conditions d'emploi se sont nettement améliorées pour les diplômés de certaines disciplines entre le premier emploi et l'emploi actuel (obtention d'un

CDI, accès au statut de cadre), l'écart reste encore toutefois très significatif avec les disciplines plus prisées sur le marché de l'emploi.

LA SITUATION PROFESSIONNELLE DES DIPLÔMÉS DE LA PROMOTION 2006

Rémunération annuelle

Pour huit diplômés en emploi sur dix, la rémunération dans l'emploi actuel est supérieure ou égale à 22 000 euros bruts par an. En comparaison, ils n'étaient que 71% à toucher cette même rémunération dans leur premier emploi. Cette progression concerne surtout la tranche supérieure (30 000 euros ou plus) qui gagne 8 points, passant de 38% à 46%.

D'importants écarts sont observés selon les niveaux de formation et la nature du diplôme. En effet, les diplômés de niveau Bac+4 gagnent en moyenne, deux ans après leur sortie de formation, près de 26 000 euros bruts par an contre 29 000 pour les diplômés Bac+5 et 32 000 euros pour les Bac+6 ou plus.

Les écarts entre universités, écoles de commerce et d'ingénieurs sont aussi significatifs : un diplômé gagne en moyenne 26 000 euros bruts par an s'il est issu d'une université, 31 000 s'il est issu d'une école de commerce, 32 000 s'il vient d'une école d'ingénieurs.

Le sexe est également un important facteur de différenciation (compte tenu des modalités d'emploi différentes entre les femmes et les hommes) : la rémunération moyenne d'une femme est de 27 000 euros bruts par an deux ans après sa sortie de formation contre 31 000 euros pour un homme.

Le statut dans l'emploi et la nature du contrat de travail influent fortement sur la rémunération. En effet, la tranche des 22 000 euros ou plus concerne 95% des cadres, 75% d'agents de maîtrise et seulement 43% des employés. Par ailleurs, 87% des diplômés en CDI gagnent 22 000 euros ou plus contre seulement 50% de ceux en CDD.

Ainsi, même si ces écarts se réduisent entre le premier emploi et l'emploi actuel, ils demeurent importants deux ans après la sortie de la formation.

| RÉMUNÉRATION BRUTE ANNUELLE | | (En %) |
|--------------------------------|------------------------|---------------|
| | 1 ^{er} emploi | Emploi actuel |
| Moins de 13 000 euros | 3 | 2 |
| 13 000 à moins de 15 000 euros | 3 | 1 |
| 15 000 à moins de 18 000 euros | 6 | 4 |
| 18 000 à moins de 22 000 euros | 17 | 13 |
| 22 000 à moins de 26 000 euros | 15 | 15 |
| 26 000 à moins de 30 000 euros | 18 | 19 |
| 30 000 euros ou plus | 38 | 46 |
| Total | 100 | 100 |

Base : JD insérés

Source : Apec

Des premiers emplois généralement bien appréciés

6 jeunes diplômés sur 10 considèrent que leur premier emploi correspondait à leur qualification. Cette appréciation sur le 1^{er} emploi est très différente selon la nature du diplôme et le niveau de formation. En effet, seulement 54% des jeunes diplômés issus des universités déclarent

que leur premier emploi correspondait à leur qualification contre 62% des diplômés d'écoles de commerce et 74% de ceux d'écoles d'ingénieurs. Cette part varie de 45% à 72% entre un diplômé de niveau Bac+4 et de niveau Bac+6 ou plus.

| APPRÉCIATION DE L'EMPLOI PAR RAPPORT À LA QUALIFICATION | | (EN %) |
|---|--|--------|
| Appréciation sur le 1 ^{er} emploi | | |
| Correspondait à la qualification | | 60 |
| En-dessous de la qualification | | 37 |
| Au-dessus de la qualification | | 3 |
| Total | | 100 |

Base : JD insérés

Source : Apec

LA SITUATION PROFESSIONNELLE DES DIPLÔMÉS DE LA PROMOTION 2006

La fin de CDD, premier motif de départ du premier emploi

| DURÉE DU PREMIER EMPLOI | (En %) |
|-------------------------|--------|
| 1 mois ou moins | 3 |
| 2 mois | 4 |
| 3 mois | 4 |
| 4 à 6 mois | 15 |
| Plus de 6 mois | 74 |
| Total | 100 |

Base : JD insérés

Source : Apec

La durée du premier emploi a été dans 74% des cas supérieure à 6 mois.

La principale cause de départ du premier emploi citée par les jeunes diplômés est la fin d'un contrat à durée déterminée. Cette raison est évoquée par plus de la moitié d'entre eux (54%). Vient ensuite la démission, citée par 34% des jeunes diplômés. Soulignons que cette raison est citée par un plus grand nombre de diplômés depuis 2006 : 21% l'évoquaient en 2006 et 27% en 2007.

| MOTIFS DE DÉPART DU PREMIER EMPLOI | (En %) |
|------------------------------------|--------|
| Fin de contrat (CDD) | 54 |
| Démission | 34 |
| Départ négocié | 8 |
| Licenciement | 4 |
| Total | 100 |

Base : JD insérés

Source : Apec

Le marché de l'emploi plus favorable durant ces deux dernières années et les plus nombreuses opportunités proposées aux jeunes diplômés peuvent expliquer en grande partie l'augmentation de la proportion de démissions.

RAISONS DES DÉPARTS VOLONTAIRES (En %)

| | |
|---|-----|
| Poste plus en adéquation avec vos projets, attentes | 48 |
| Meilleure rémunération | 14 |
| Mésentente avec votre supérieur hiérarchique | 10 |
| Autre localisation géographique | 9 |
| Meilleur équilibre vie professionnelle/privée | 7 |
| Ambiance de l'entreprise | 7 |
| Autres* | 5 |
| Total | 100 |

Base : JD ayant quitté volontairement leur 1er emploi

Source : Apec

* Pour obtenir un CDI, pour créer son entreprise...

Pour près de la moitié des diplômés (48%), ce départ correspond au souhait de trouver un poste plus en adéquation avec leurs projets et attentes.

En deuxième et troisième position arrivent les raisons liées à la rémunération (14%) et aux relations hiérarchiques (10%).

Ainsi, le premier emploi a pu être vu pour certains diplômés comme un passage vers de meilleures conditions et vers des postes répondant mieux à leur qualification et attentes. Ils se positionnaient donc dans une attitude « consumériste » vis-à-vis de leur premier emploi. De ce fait, le départ du premier emploi était motivé dans de nombreux cas par le souhait d'améliorer ses conditions d'emploi, notamment au niveau du contenu du poste ou de la rémunération.

LES JEUNES DIPLÔMÉS EN EMPLOI

L'ACCÈS À L'EMPLOI ACTUEL

91% des jeunes diplômés sont actuellement en poste. Pour 68% d'entre eux, il s'agit de leur premier emploi.

Près de huit jeunes diplômés sur dix sont en poste depuis plus de 6 mois, l'ancienneté moyenne dans l'emploi actuel étant de plus de 12 mois.

La réponse à une offre d'emploi, principal moyen d'obtention de l'emploi actuel

Un tiers des jeunes diplômés a obtenu leur emploi actuel par ce biais.

Les démarches volontaristes des jeunes diplômés sont également efficaces : 18% d'entre eux ont trouvé leur emploi via leurs relations et réseaux et 17% grâce à une candidature spontanée.

Internet, une utilisation différenciée selon le moyen employé

Dans le cadre de la recherche de leur emploi actuel, 42% des jeunes diplômés ont eu recours à Internet.

76% des réponses à une offre d'emploi se sont effectuées sur Internet et 46% des candidatures spontanées ont été déposées sur Internet.

ANCIENNETÉ DANS L'EMPLOI ACTUEL (En %)

| | |
|-----------------|-----|
| Moins de 1 mois | 1 |
| 1 mois | 3 |
| 2 mois | 3 |
| 3 mois | 3 |
| 4 à 6 mois | 11 |
| Plus de 6 mois | 79 |
| Total | 100 |

Base : JD en emploi

Source : Apec

MOYEN D'OBTENTION DE L'EMPLOI ACTUEL (En %)

| | |
|---|-----|
| Réponse à une offre d'emploi (Internet, courrier) | 31 |
| Relations et réseaux | 18 |
| Candidature spontanée | 17 |
| À la suite d'un stage | 11 |
| Dépôt de CV sur Internet (CVthèque, site personnel) | 10 |
| Cabinet de recrutement | 5 |
| Prise de contact sur un salon, forum de recrutement | 3 |
| Autre | 3 |
| Concours | 1 |
| En créant votre entreprise | 1 |
| Total | 100 |

Base : JD en emploi

Source : Apec

Concernant les relations et réseaux, les jeunes diplômés utilisent encore majoritairement les réseaux hors Internet : seuls 5% des jeunes diplômés ont trouvé leur premier emploi par le biais d'un réseau sur Internet.

LES JEUNES DIPLÔMÉS EN EMPLOI

| Moyens utilisés (Internet/hors Internet) | (En %) |
|---|--------|
| Réponse à une offre d'emploi | |
| sur Internet (sur <i>apec.fr</i> , sur Internet hors Apec) | 76 |
| hors Internet (dans la presse, affichée dans un organisme pour l'emploi...) | 24 |
| TOTAL | 100 |
| Relations et réseaux | |
| sur Internet | 5 |
| hors Internet | 95 |
| TOTAL | 100 |
| Candidature spontanée | |
| sur Internet | 46 |
| hors Internet (courrier...) | 54 |
| TOTAL | 100 |

Base : JD en emploi

Source : Apec

Par ailleurs, un tiers des jeunes diplômés en emploi ont obtenu leur CDI suite à un stage, une mission d'intérim ou un CDD (pour 18% d'entre eux), ce qui montre bien

l'utilité d'un passage en entreprise pour décrocher un emploi.

LA MOBILITÉ PROFESSIONNELLE PRÉCOCE

Note :

Nous appellerons « mobiles » les jeunes diplômés actuellement en poste et ayant changé d'emploi au moins une fois depuis leur premier emploi. Inversement, nous nommerons « non mobiles » les jeunes diplômés qui occupent toujours leur premier emploi.

Parmi les jeunes diplômés en poste, 68% d'entre eux occupent leur premier emploi depuis l'obtention de leur diplôme. Parmi ceux qui ont changé d'emploi, un tiers a eu d'autres expériences professionnelles entre le premier emploi et l'emploi actuellement exercé. 64% ont eu une seule expérience professionnelle entre les deux emplois, 22% deux expériences professionnelles et 14% trois expériences professionnelles ou plus.

Les jeunes diplômés prennent de plus en plus conscience que la mobilité précoce (choisie ou subie) est inévi-

table mais également nécessaire dans le cadre de leur insertion professionnelle.

Les jeunes diplômés « précocement mobiles » : qui sont-ils ?

Au sein de la population « mobile », la part des femmes est légèrement supérieure à celle des hommes (55% contre 45%). À l'inverse, les hommes sont un peu plus nombreux chez les jeunes diplômés occupant toujours leur premier emploi.

| SEXE SELON LA MOBILITÉ ANTÉRIEURE OU NON | (En %) | |
|--|--|---|
| | Ayant déjà changé d'emploi (« mobiles ») | Toujours dans leur 1 ^{er} emploi (« non mobiles ») |
| Homme | 45 | 51 |
| Femme | 55 | 49 |
| Total | 100 | 100 |

Base : JD en emploi

Source : Apec

C'est parmi les titulaires d'un Bac + 5 que l'on trouve à la fois le plus de jeunes diplômés « mobiles » (72%) et

« non mobiles » (72%).

LES JEUNES DIPLÔMÉS EN EMPLOI

| NIVEAU DE DIPLÔME SELON LA MOBILITÉ ANTÉRIEURE OU NON (En %) | | |
|--|--|---|
| | Ayant déjà changé d'emploi («mobiles») | Toujours dans leur 1 ^{er} emploi («non mobiles») |
| Bac + 4 | 22 | 19 |
| Bac + 5 | 72 | 72 |
| Bac + 6, 7 ou 8 | 6 | 9 |
| Total | 100 | 100 |

Base : JD en emploi

Source : Apec

Les jeunes diplômés « mobiles » sont plus fréquemment issus de l'Université que d'une école d'ingénieurs ou de

commerce. En effet, près de la moitié des « mobiles » (49%) possède un diplôme universitaire.

| NATURE DU DIPLÔME SELON LA MOBILITÉ ANTÉRIEURE OU NON (En %) | | |
|--|--|---|
| | Ayant déjà changé d'emploi («mobiles») | Toujours dans leur 1 ^{er} emploi («non mobiles») |
| Université | 49 | 47 |
| École d'ingénieurs | 19 | 25 |
| École de commerce et de gestion | 22 | 20 |
| Autres | 10 | 8 |
| Total | 100 | 100 |

Base : JD en emploi

Source : Apec

C'est dans les disciplines *Ingénieur généraliste, Métallurgie, Mécanique, Génie civil, Autres spécialités industrielles, Qualité* que la population des jeunes diplômés « précocement mobiles » se distingue de ceux qui sont toujours dans leur premier emploi : ces disciplines représentent 13% chez les jeunes diplômés qui ont changé d'emploi contre 18% chez ceux toujours dans leur premier emploi. En effet, ces jeunes diplômés sont issus pour une grande partie d'écoles d'ingénieurs et trouvent dès leur premier emploi des conditions de travail très satisfaisantes. Cela n'est donc pas étonnant qu'ils n'ont donc pas de motif à le quitter.

Deux disciplines sont un peu plus représentées parmi les jeunes diplômés « mobiles » : *Ressources humaines, Administration* (11% contre 8% toujours dans leur premier emploi) et *Commercial, Commerce international* (8% contre 6%).

À l'inverse parmi les disciplines dans lesquelles il y a le moins de mobilité précoce, on trouve *Finance, Banque, Assurance, Tourisme, Transport et Informatique, Télécommunications, Technologies multimédia*.

Les autres disciplines de formation ne présentent pas de spécificité en termes de mobilité antérieure.

LES JEUNES DIPLÔMÉS EN EMPLOI

| DISCIPLINE DE FORMATION SELON LA MOBILITÉ ANTÉRIEURE OU NON | | (En %) |
|---|--|---|
| | Ayant déjà changé d'emploi («mobiles») | Toujours dans leur 1 ^{er} emploi («non mobiles») |
| Ingénieur généraliste, Métallurgie | | |
| Mécanique, Génie civil, | 13 | 18 |
| Autres spécialités industrielles, Qualité | | |
| Ressources humaines, Administration | 11 | 8 |
| Commercial, Commerce international | 8 | 6 |
| Finance, Banque, Assurance, Tourisme, Transport | 8 | 10 |
| Droit, Sciences politiques, Fiscalité | 8 | 8 |
| Informatique, Télécommunications, | | |
| Technologies multimédia | 7 | 9 |
| Économie | 7 | 6 |
| Marketing | 6 | 4 |
| Agronomie, Alimentaire, Environnement | 5 | 5 |
| Sciences humaines | 5 | 5 |
| Gestion, Comptabilité | 4 | 4 |
| Arts, Édition, Communication, Journalisme | 4 | 3 |
| Chimie, Sciences de la vie | 4 | 5 |
| Électronique, Micro-électronique | 3 | 4 |
| Lettres, Langues, Documentation | 3 | 2 |
| Médical, Paramédical, Socioculturel | 2 | 1 |
| Mathématiques | 1 | 1 |
| Physique, Sciences de la terre | 1 | 1 |
| Total | 100 | 100 |

Base : JD en emploi

Source : Apec

La mobilité précoce contribue à une plus grande satisfaction des jeunes diplômés à l'égard de l'emploi actuel.

La mobilité précoce influence fortement la satisfaction des jeunes diplômés : parmi ceux qui ont bougé, ils sont en effet 89% à se déclarer satisfaits de l'emploi actuel contre 57% satisfaits de leur premier emploi.

La volonté de changer de poste s'explique en grande partie par des « manques » en termes de contenu, conditions d'emploi et de travail. L'emploi occupé par la suite est théoriquement plus conforme ou répond davantage aux attentes des jeunes diplômés. Parmi les « mobiles », plus d'un tiers (35%) sont très satisfaits de leur emploi actuel.

Quant aux jeunes diplômés qui sont toujours dans leur premier emploi, ils sont 90% à se dire satisfaits de leur emploi (dont un tiers très satisfaits). Ce haut niveau de satisfaction pourrait s'expliquer par le fait qu'ils ont trouvé dès leur premier emploi des conditions d'emploi intéressantes ou bien qu'ils n'ont pas encore d'éléments de comparaison, puisqu'ils n'ont connu qu'une seule expérience professionnelle.

LES JEUNES DIPLÔMÉS EN EMPLOI

SATISFACTION PAR RAPPORT À L'EMPLOI SELON LA MOBILITÉ ANTÉRIEURE OU NON (En %)

| | Ayant déjà changé d'emploi («mobiles») | Toujours dans leur 1 ^{er} emploi («non mobiles») |
|-------------------------------|--|---|
| Satisfaits de l'emploi | | |
| Emploi actuel | 89 | 90 |
| 1 ^{er} emploi | 57 | |
| Dont très satisfaits | | |
| Emploi actuel | 35 | 30 |
| 1 ^{er} emploi | 18 | |

Base : JD en emploi

Source : Apec

Cette évolution de la satisfaction est à mettre en regard avec l'appréciation de la correspondance entre le niveau de qualification et le premier emploi.

Près de la moitié des jeunes diplômés qui ont changé d'emploi estiment que leur premier emploi était en dessous de leur qualification (contre 31% de ceux qui sont toujours dans leur premier emploi). Ils ne sont plus qu'un tiers à penser cela de leur emploi actuel (32%).

CORRESPONDANCE DE L'EMPLOI AVEC LA QUALIFICATION, SELON LA MOBILITÉ ANTÉRIEURE OU NON (En %)

| | Ayant déjà changé d'emploi («mobiles») | Toujours dans leur 1 ^{er} emploi («non mobiles») |
|--|--|---|
| Emploi inférieur à la qualification | | |
| Emploi actuel | 32 | 31 |
| 1 ^{er} emploi | 48 | |

Base : JD en emploi

Source : Apec

Un certain nombre d'items permet d'analyser le degré de satisfaction des jeunes diplômés « mobiles » et « non mobiles » par rapport à leur emploi.

D'une manière générale, on remarque une forte progression du niveau de satisfaction pour certains items, pour ceux qui ont changé d'emploi : éléments contractuels, conditions de travail et évolution dans l'entreprise.

Concernant leur premier emploi, les jeunes diplômés « mobiles » sont nombreux à avoir été très satisfaits de l'intégration dans l'entreprise (37%), l'ambiance (33%) et l'autonomie dans le travail (32%), c'est-à-dire des éléments importants dans le cadre d'une première expérience professionnelle, en termes d'insertion dans l'entreprise.

À l'inverse, sur les questions relatives aux conditions contractuelles et d'emploi : statut dans l'emploi, type de contrat, intérêt des missions, conditions matérielles de travail..., les taux de satisfaction sont plus faibles. Est-ce à dire que ces éléments n'étaient pas prioritaires et/ou que les conditions étaient sciemment connues lors de l'acceptation du premier emploi ?

Concernant leur emploi actuel, ils se disent très satisfaits de l'intégration dans l'entreprise (58%), de l'autonomie (56%) et de l'ambiance de travail (33%).

Toutefois, lorsqu'on examine la satisfaction entre le premier emploi et l'emploi actuel, les items qui recueillent les plus fortes progressions sont : le type de contrat, l'autonomie dans le travail, les possibilités de formation, l'intégration dans l'entreprise et l'ambiance de travail ; c'est-à-dire des aspects qui permettent aux jeunes diplômés de « s'installer » dans un emploi (type de contrat) et d'évoluer au sein du poste ou de l'entreprise (possibilités de formation, entre autres).

Les exigences plus pointues lors de la recherche d'un autre emploi expliquent cette progression du niveau de satisfaction entre le premier emploi et l'emploi suivant, puisque le jeune diplômé va choisir ou accepter un emploi plus en adéquation avec ses attentes.

Quant à ceux qui n'ont pas changé d'emploi (ou « non mobiles »), ils se déclarent relativement satisfaits du

LES JEUNES DIPLÔMÉS EN EMPLOI

type de contrat, de l'intégration dans l'entreprise, de l'autonomie dans le travail et de l'ambiance de travail. 56% d'entre eux sont très satisfaits de leur contrat ; en effet, 82% de ceux qui sont toujours dans leur premier emploi ont un CDI.

Les bonnes conditions de travail et d'emploi relatives à ce premier emploi expliquent que les jeunes diplômés n'ont pas souhaité changer ou rechercher un autre emploi.

COMPARAISON DE LA SATISFACTION DÉTAILLÉE DES JEUNES DIPLÔMÉS PRÉCOCEMENT MOBILES ET DES « NON MOBILES »

| | Jeunes diplômés «mobiles» (ayant déjà changé d'emploi) | | | Jeunes diplômés «non mobiles» (toujours dans leur 1 ^{er} emploi) |
|---|--|---|--|--|
| | Satisfaction à l'égard du 1 ^{er} emploi (en %) | Satisfaction à l'égard de l'emploi actuel (en %) | | Satisfaction à l'égard de l'emploi actuel (en %) |
| | Très satisfait | Très satisfait | Progression de la satisfaction entre le 1 ^{er} emploi et l'emploi actuel | Très satisfait |
| Type de contrat de travail | 21 | 53 | +32 points | 56 |
| Autonomie dans le travail | 32 | 56 | +24 points | 51 |
| Possibilités de formation | 10 | 31 | +21 points | 29 |
| Intégration dans l'entreprise | 37 | 58 | +21 points | 56 |
| Ambiance de travail | 33 | 54 | +21 points | 51 |
| Intérêt des missions | 23 | 43 | +20 points | 38 |
| Statut dans l'emploi | 18 | 38 | +20 points | 34 |
| Perspectives d'évolution dans l'entreprise | 6 | 23 | +17 points | 19 |
| Adéquation avec la formation | 23 | 37 | +14 points | 33 |
| Conditions matérielles de travail | 27 | 40 | +13 points | 37 |

Base : JD en emploi

Source : Apec

Une mobilité précoce favorable aux jeunes diplômés en termes de conditions d'emploi

Les jeunes diplômés qui sont restés dans leur premier emploi bénéficient de conditions d'emploi intéressantes (pour un premier emploi) : 82 % sont titulaires d'un CDI et 67% sont cadres ; à l'inverse les jeunes diplômés

mobiles n'étaient qu'un tiers en CDI et 40% à avoir eu le statut cadre lors de leur premier emploi.

Par conséquent, c'est une mobilité précoce qui leur a permis d'accéder à des conditions d'emploi plus favorables. Ils sont en effet 71% à avoir un CDI et 60% à être cadres après avoir changé d'emploi.

LES JEUNES DIPLÔMÉS EN EMPLOI

| CARACTÉRISTIQUES DE L'EMPLOI SELON LA MOBILITÉ ANTÉRIEURE OU NON (En %) | | |
|--|--|---|
| | Ayant déjà changé d'emploi («mobiles») | Toujours dans leur 1 ^{er} emploi («non mobiles») |
| Cadre | | |
| Emploi actuel | 60 | 67 |
| 1 ^{er} emploi | 40 | |
| En CDI | | |
| Emploi actuel | 71 | 82 |
| 1 ^{er} emploi | 32 | |
| En CDD ou stage | | |
| Emploi actuel | 22 | 15 |
| 1 ^{er} emploi | 51 | |

Base : JD en emploi

Source : Apec

Pour 51% des jeunes diplômés qui ont changé d'emploi, il s'agissait d'une fin de contrat. Près de quatre jeunes diplômés « mobiles » sur dix et près d'un jeune diplômé en recherche d'un nouvel emploi sur cinq ont, quant à eux, été à l'initiative de leur départ.

Les conditions d'emploi relatives au premier poste occupé et vraisemblablement l'absence d'amélioration de ces conditions poussent les jeunes diplômés à rechercher un autre emploi ou à être réceptifs aux opportunités qui peuvent se présenter.

| MODALITÉ DE DÉPART DU PREMIER EMPLOI (En %) | | |
|---|------------------------------|---|
| | Jeunes diplômés «mobiles» | Jeunes diplômés en recherche d'un nouvel emploi |
| Démission | 37 | 19 |
| Licenciement | 4 | 5 |
| Départ négocié | 8 | 6 |
| Fin de contrat (CDD) | 51 | 70 |
| Total | 100 | 100 |

Base : JD 1^{er} emploi (qui ont eu un 1^{er} emploi)

Source : Apec

Parmi les jeunes diplômés mobiles qui ont quitté leur emploi dans le cadre d'un départ volontaire (démission ou départ négocié), la moitié d'entre eux déclarent vouloir

rechercher un poste plus en adéquation avec leurs projets et leurs attentes, et 14% une meilleure rémunération.

| PRINCIPALES RAISONS DU DÉPART (EN 1 ^{ER}) (En %) | | |
|--|------------------------------|---|
| | Jeunes diplômés «mobiles» | Jeunes diplômés en recherche d'un nouvel emploi |
| Poste plus en adéquation avec les projets, attentes | 50 | 41 |
| Meilleure rémunération | 14 | 13 |
| Meilleur équilibre vie professionnelle/privée | 7 | 10 |
| Autre localisation géographique | 9 | 8 |
| Mésentente avec le supérieur hiérarchique | 9 | 15 |
| Ambiance de l'entreprise | 6 | 7 |
| Autre | 5 | 6 |
| Total | 100 | 100 |

Base : JD en emploi

Source : Apec

LES JEUNES DIPLÔMÉS EN EMPLOI

La volonté de quitter un emploi est certes corrélée avec des conditions d'emploi peu intéressantes et une absence de possibilité d'évolution. Toutefois, les circonstances dans lesquelles s'est déroulée la recherche du premier emploi peuvent avoir une incidence sur le fait de vouloir changer de poste.

Les jeunes diplômés « mobiles » ont trouvé plus rapidement leur premier emploi que les jeunes diplômés « non

mobiles ». En effet, 32% des jeunes diplômés « mobiles » ont trouvé leur premier emploi en moins d'un mois, contre 21 % de ceux toujours dans leur premier emploi ; 53% des « mobiles » ont trouvé leur premier emploi dans un délai d'un mois, contre 37% des « non mobiles » ; 67% des « mobiles » ont trouvé leur premier emploi dans un délai de 2 mois, contre 52% des « non mobiles ».

| DURÉE DE RECHERCHE DU PREMIER EMPLOI | | (En %) | |
|--------------------------------------|--|---|--|
| | Ayant déjà changé d'emploi («mobiles») | Toujours dans leur 1 ^{er} emploi («non mobiles») | |
| Médiane (mois) | 1 | 2 | |
| Moyenne (mois) | 2,2 | 3,4 | |
| Moins de 1 mois | 32 | 21 | |
| 1 mois ou moins | 53 | 37 | |
| 2 mois ou moins | 67 | 52 | |
| 3 mois ou moins | 77 | 65 | |
| 4 mois ou moins | 83 | 72 | |
| 5 mois ou moins | 86 | 78 | |

Base : JD 1^{er} emploi

Source : Apec

Par ailleurs, les jeunes diplômés « mobiles » sont en proportion plus nombreux à avoir démarré plus tôt la recherche de leur premier emploi : 49 % des « mobiles » contre 43% des « non mobiles » ont commencé leur recherche avant l'obtention de leur diplôme.

Les jeunes diplômés « non mobiles » sont quant à eux plus nombreux à démarrer leur recherche d'emploi après l'obtention de leur diplôme, 43% contre 35% des « mobiles ».

| MOMENT DE DÉBUT DE LA RECHERCHE DU PREMIER EMPLOI | | (En %) | |
|---|--|---|--|
| | Ayant déjà changé d'emploi («mobiles») | Toujours dans leur 1 ^{er} emploi («non mobiles») | |
| Avant l'obtention du diplôme | 49 | 43 | |
| Dès l'obtention du diplôme | 16 | 14 | |
| Après l'obtention du diplôme | 35 | 43 | |
| Total | 100 | 100 | |

Base : JD 1^{er} emploi

Source : Apec

Entamer une recherche d'emploi relativement tôt (ou à un moment non approprié) et trouver un premier emploi rapidement peut avoir des incidences sur la qualité de la recherche d'emploi (en termes de préparation, moyens utilisés...) ainsi que sur celle de l'emploi accepté.

La nécessité d'obtenir un emploi après l'obtention du diplôme peut conduire les jeunes diplômés à faire des

concessions, qui au bout d'un certain temps ne leur semblent plus acceptables. Cela explique souvent leur départ et la recherche d'un autre emploi.

Toutefois, cela démontre de la part de ces jeunes diplômés « mobiles » une certaine capacité à se prendre en charge professionnellement.

■ DU PROJET PROFESSIONNEL À L'EMPLOI

Les fonctions les plus recherchées par les jeunes diplômés à l'issue de leurs études étaient les Études, recherche, développement (25%), les Services techniques (14%), les

Ressources humaines (13%), le Marketing, commercial (12%) et l'Informatique (9%).

ADÉQUATION ENTRE LA FONCTION SOUHAITÉE ET LA FONCTION ACTUELLEMENT OCCUPÉE

| En % | Diplômés qui souhaitaient exercer cette fonction | Parmi ceux qui souhaitent exercer cette fonction... | | | | |
|-----------------------------|--|---|-----------------------------|----------------------------------|----|------------------------|
| | | l'exercent actuellement | exercent une autre fonction | | | |
| Études, Recherche, dévelop. | 25 | 68 | 9 | Services techniques | 6 | Production |
| Services techniques | 14 | 71 | 12 | Études, recherche développement | 5 | Production |
| Ressources humaines | 13 | 82 | 5 | Gestion administrative | 3 | Marketing, commercial |
| Marketing, commercial | 12 | 70 | 5 | Communication, création | 5 | Services techniques |
| Informatique | 9 | 86 | 10 | Études, recherche, développement | 1 | Services techniques |
| Production | 8 | 37 | 31 | Études, recherche, développement | 16 | Services techniques |
| Gestion administrative | 8 | 61 | 10 | Activités tertiaires | 8 | Ressources humaines |
| Finance, comptabilité | 6 | 67 | 12 | Activités tertiaires | 8 | Gestion administrative |
| Communication, création | 6 | 61 | 15 | Marketing, commercial | 6 | Gestion administrative |
| Activités tertiaires | 6 | 71 | 9 | Finance, comptabilité | 6 | Marketing, commercial |
| Santé, social, culture | 6 | 55 | 15 | Études, recherche, développement | 8 | Gestion administrative |
| Direction générale* | 1 | 30 | 28 | Marketing, commercial | 15 | Services techniques |

* Adjoint, assistant de DG

Source : Apec

Exemple de lecture : parmi les 25% de jeunes diplômés qui souhaitaient travailler dans la fonction Études, recherche, développement, 68% l'exercent effectivement. 9% ont été recrutés dans la fonction Services techniques et 6% dans la fonction Production.

Le total de la colonne « Diplômés qui souhaitaient exercer cette fonction » est supérieur à 100, car les JD interrogés pouvaient citer jusqu'à deux fonctions.

Base : JD en emploi

Des projets professionnels conformes aux souhaits évoqués... excepté pour certaines fonctions

Dans une grande majorité, les jeunes diplômés ont pu concrétiser leur projet professionnel puisqu'ils exercent les fonctions qu'ils envisageaient à l'issue de leurs études. Pour les cinq premières fonctions les plus souvent citées, le taux de réalisation atteint 70% : Services techniques (71%), Marketing, commercial (70%), Études, recherche,

développement (68%), voire 82% pour les Ressources Humaines et 86% pour l'Informatique.

Toutefois deux fonctions restent difficiles d'accès pour les jeunes diplômés : la Direction générale et la Production. Parmi ceux qui souhaitaient exercer en Production, 37% occupent effectivement un poste dans cette fonction. Pour ceux qui envisageaient d'intégrer la Direction générale, ils ne sont qu'un tiers à avoir réalisé leur projet professionnel.

LES JEUNES DIPLÔMÉS EN EMPLOI

Des projets professionnels confrontés à la réalité du terrain

Concernant les jeunes diplômés qui envisageaient d'intégrer la fonction Production, 37% l'occupent actuellement, 31% travaillent en Études, recherche, développement et 16% dans les Services techniques.

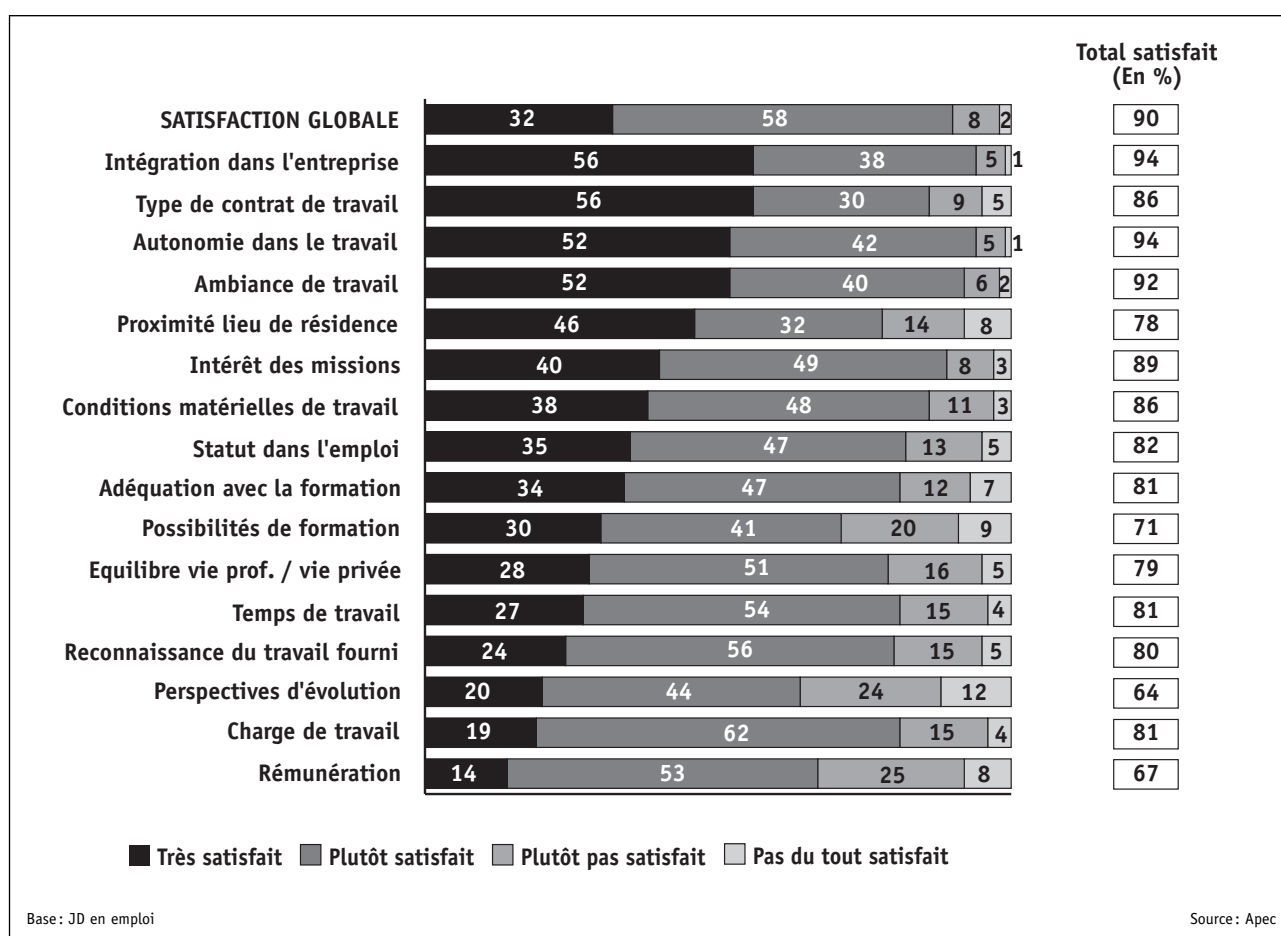
La méconnaissance de certains métiers peut canaliser les souhaits des jeunes diplômés vers une fonction en particulier. Toutefois, la réalité et une meilleure connaissance du marché du travail et des métiers donnent d'autres perspectives, la possibilité d'envisager et d'occuper des postes dans d'autres fonctions.

Par ailleurs, on remarque que les Études, recherche et développement, les Services techniques et la Production sont prioritairement cités comme étant des fonctions souhaitées. Toutefois, les jeunes diplômés qui n'ont pu réaliser leur projet professionnel, se « réorientent » et exercent dans d'autres fonctions.

À titre d'exemple, ceux qui n'ont pu intégrer les Études, recherche et développement exercent en Services techniques ou en Production. Ceux qui n'ont pas pu occuper un poste en Services techniques travaillent dans les Études ou en Production. Et enfin, ceux qui n'ont pas pu accéder à un emploi en Production, exercent en Études, recherche et développement ou en Services techniques.

Bien qu'il s'agisse de fonctions identifiées et distinctes, il existe une proximité des métiers propres à chacune d'entre elles en termes de connaissances demandées, compétences requises, missions et activités réalisées... Il s'agit notamment des postes d'ingénieur, d'études... Ce qui peut expliquer que les jeunes diplômés soient recrutés et travaillent dans ces autres fonctions même si elles n'ont pas été évoquées et peuvent sembler éloignées au premier abord.

■ SATISFACTION PAR RAPPORT À L'EMPLOI OCCUPÉ



Des jeunes diplômés globalement très satisfaits de leur emploi...

Sur l'emploi actuellement occupé, les jeunes diplômés se déclarent satisfaits à 90% ; plus d'un tiers d'entre eux se disent très satisfaits.

Ils expriment notamment une satisfaction élevée sur l'intégration dans l'entreprise (94%), l'autonomie dans le travail (94%), l'ambiance de travail (92%), l'intérêt des missions (89%), le type de contrat de travail (86%) et les conditions matérielles de travail (86%).

On constate que les jeunes diplômés mettent l'accent, dans un premier temps, sur l'environnement de travail et dans un second temps, sur les conditions de travail et d'emploi.

La proportion de très satisfaits est particulièrement élevée pour l'intégration dans l'entreprise (56%), le type de contrat de travail (56%), l'autonomie dans le travail (52%) et l'ambiance de travail (52%).

On peut se demander si cette satisfaction énoncée, relative à l'environnement de travail, plus importante que celle liée aux conditions de travail et d'emploi résulte de faits objectifs ou d'une priorisation de certains aspects.

... mais une satisfaction à nuancer

Au regard du type de contrat de travail et du statut dans l'emploi, les jeunes diplômés annoncent des niveaux de satisfaction relativement élevés, respectivement 53% et 35% de très satisfaits.

Toutefois, en examinant plus en détail ces aspects et selon le statut acquis, on observe des déclarations contrastées. 96% des cadres sont satisfaits de leur statut dans l'emploi (dont 48% très satisfaits), ils ne le sont qu'à 66% lorsqu'ils sont agents de maîtrise (15% en sont très satisfaits) et 54% s'ils sont employés, 9% déclarant être très satisfaits.

La nature du contrat joue d'une façon plus significative sur le niveau de satisfaction des jeunes diplômés. Concernant le type de contrat, 97% des jeunes diplômés en CDI

en sont satisfaits (68% sont très satisfaits) contre seulement 44% de ceux en CDD (7% se disent très satisfaits). Ce qui semble compréhensible dans la mesure où l'insertion professionnelle passe, en premier lieu, par l'obtention d'un contrat pérenne (CDI).

Une satisfaction globale secteur privé-secteur public relativement identique... mais des sujets de satisfaction différents

90% des jeunes diplômés exerçant dans une entreprise du secteur privé sont satisfaits de leur emploi, et 89% dans le secteur public ; avec une proportion identique de très satisfaits (32%).

Toutefois sur un certain nombre de thèmes, les jeunes diplômés du secteur public déclarent des niveaux de satisfaction plus élevés : le temps de travail (38% de très satisfaits contre 24% dans le privé), l'équilibre entre vie professionnelle et vie privée (37% de très satisfaits contre 27%) et les possibilités de formation (33% de très satisfaits contre 29%).

Sur d'autres aspects, les jeunes diplômés exerçant dans le secteur privé sont les plus satisfaits. Il s'agit du type de contrat (59% de très satisfaits contre 32%), du statut dans l'emploi (36% de très satisfaits contre 31%), des perspectives d'évolution dans l'entreprise (21% des très satisfaits contre 15%) et de l'intégration dans l'entreprise (57% de très satisfaits contre 51%).

Le secteur public et le secteur privé possèdent des spécificités, des avantages et des inconvénients propres : plus de contrats précaires (avec titularisation possible par le biais des concours), des conditions et des temps de travail plus favorables à l'équilibre vie professionnelle-vie privée dans le secteur public ; en parallèle des conditions d'emploi plus pérennes et une meilleure prise en considération des salariés dans le secteur privé (intégration dans l'entreprise, possibilité d'évolution...).

■ L'EMPLOI DANS LE SECTEUR PRIVÉ

Le secteur des services constitue le principal débouché des jeunes diplômés

Plus de la moitié d'entre eux occupe un emploi dans les services (56%), en particulier dans les services aux entreprises (19%).

L'industrie offre également de nombreuses opportunités. Un tiers des jeunes diplômés travaille dans ce secteur ; notamment l'industrie métallurgique, mécanique et électronique qui emploie 8% des jeunes diplômés. Ces derniers se retrouvent en proportion identique dans l'industrie chimique, plastiques et automobile, autres matériels de transport (6%).

| SECTEUR D'ACTIVITÉ | (En %) |
|--|--------|
| AGRICULTURE | 1 |
| INDUSTRIE DONT : | 29 |
| <i>Agroalimentaire</i> | 4 |
| <i>Chimie, Plastiques</i> | 6 |
| <i>Métallurgique, Mécanique, Électronique</i> | 8 |
| <i>Automobile, Autres matériels de transport</i> | 6 |
| CONSTRUCTION, BTP | 5 |
| COMMERCE, HÔTELLERIE | 9 |
| SERVICES DONT : | 56 |
| <i>Transports, Postes, Télécommunications</i> | 5 |
| <i>Activités financières</i> | 10 |
| <i>Activités informatiques</i> | 11 |
| <i>Services fournis principalement aux entreprises*</i> | 19 |
| <i>Administration publique, éducation, santé, action sociale</i> | 8 |
| Total | 100 |

Base : JD en emploi dans le secteur privé

* Recherche et développement, activités juridiques et comptables, architecture, ingénierie, études de marché, recrutement et intérim.

Source : Apec

Plus de quatre jeunes diplômés sur dix travaillent dans des entreprises de moins de 250 salariés

À noter que 30% des jeunes diplômés sont employés dans des PME de moins de 100 salariés.

La moitié des jeunes diplômés est recrutée par les entreprises de plus de 500 salariés ; dont 42% dans les très grandes entreprises (plus de 1000 salariés).

| TAILLE DE L'ENTREPRISE | (En %) |
|-------------------------|--------|
| Moins de 20 salariés | 15 |
| De 20 à 99 salariés | 17 |
| De 100 à 249 salariés | 9 |
| De 250 à 499 salariés | 9 |
| De 500 à 999 salariés | 8 |
| De 1000 à 4999 salariés | 16 |
| Plus de 5000 salariés | 26 |
| Total | 100 |

Base : JD en emploi dans le secteur privé

Source : Apec

La fonction Études, recherche et développement recrute près de deux jeunes diplômés sur dix

Les fonctions qui recrutent le plus grand nombre de jeunes diplômés sont les Études, recherche et développement (19%), les Services techniques (14%), le Marketing, commercial (14%), l'Informatique (11%) et les Ressources humaines (11%).

| FONCTION ACTUELLE | (En %) |
|----------------------------------|--------|
| Études, recherche, développement | 19 |
| Services techniques | 14 |
| Marketing, commercial | 14 |
| Informatique | 11 |
| Ressources humaines | 11 |
| Activités tertiaires | 8 |
| Gestion administrative | 6 |
| Production | 5 |
| Finance, comptabilité | 5 |
| Communication et création | 4 |
| Santé, social, culture | 2 |
| Direction générale | 1 |
| Total | 100 |

Base : JD en emploi dans le secteur privé

Source : Apec

LES JEUNES DIPLÔMÉS EN EMPLOI

Le secteur privé emploie 85% de jeunes diplômés, avec des disparités selon les filières de formation.

Les filières de gestion telles que *Commercial, Commerce international, Finance, Banque, Assurance, Tourisme, Transport, Marketing et Gestion, Comptabilité* ainsi que les formations à dominante technologique comme *Ingénieur généraliste, Métallurgie, Mécanique, Génie civil, Autres spécialités*

industrielles, Qualité et Informatique, Télécommunications, Technologies multimédia sont fortement représentées.

Ce qui n'est pas le cas pour les filières : *Chimie, Sciences de la vie (74%), Physique, Sciences de la terre (73%) et Sciences humaines (59%)*. Les jeunes diplômés issus de ces disciplines de formation sont en proportion moins nombreux à être recrutés dans le secteur privé.

DÉBOUCHÉS VERS LE SECTEUR PRIVÉ SELON LA DISCIPLINE DE FORMATION

| | (En %) |
|---|--------|
| ENSEMBLE | 85 |
| Commercial, Commerce international | 98 |
| Finance, Banque, Assurance, Tourisme, Transport | 94 |
| Marketing | 94 |
| Ingénieur généraliste, Métallurgie, Mécanique, Génie civil, Autres spécialités industrielles, Qualité | 92 |
| Informatique, Télécommunications, Technologies multimédia | 90 |
| Gestion, Comptabilité | 90 |
| Électronique, Micro-électronique | 88 |
| Médical, Paramédical, Socioculturel | 86 |
| Ressources humaines, Administration | 84 |
| Lettres, Langues, Documentation | 83 |
| Agronomie, Alimentaire, Environnement | 82 |
| Arts, Édition, Communication, Journalisme | 80 |
| Mathématiques | 77 |
| Économie | 74 |
| Droit, Sciences politiques, Fiscalité | 74 |
| Chimie, Sciences de la vie | 74 |
| Physique, Sciences de la terre | 73 |
| Sciences humaines | 59 |

Base : JD en emploi dans le secteur privé

Source : Apec

LES JEUNES DIPLÔMÉS EN EMPLOI

65% des jeunes diplômés travaillant dans le secteur privé ont obtenu le statut de cadre

On peut noter une forte proportion de cadres chez les jeunes ingénieurs (88%).

Ce taux est le plus faible parmi les universitaires (55%), dont le tiers a le statut d'employé.

STATUT DU SALARIÉ SELON LA NATURE DU DIPLÔME (EN %)

| | Ensemble des jeunes diplômés en emploi dans le secteur privé | Université | École d'ingénieurs | École de commerce et de gestion |
|-------------------|--|------------|--------------------|---------------------------------|
| Cadre | 65 | 55 | 88 | 66 |
| Agent de maîtrise | 14 | 15 | 6 | 16 |
| Employé | 21 | 30 | 6 | 18 |
| Total | 100 | 100 | 100 | 100 |

Base: JD en emploi dans le secteur privé

Source : Apec

86% des jeunes diplômés travaillant dans le secteur privé sont titulaires d'un CDI.

Toutefois, nature de contrat et statut dans l'emploi semblent fortement liés. On peut remarquer que neuf cadres

sur dix sont titulaires d'un CDI. Seuls 7% des jeunes cadres sont en CDD.

C'est parmi les jeunes diplômés employés qu'on retrouve la plus grande proportion de CDD, (19%) et que le taux de contrats précaires est le plus important (29%).

NATURE DU CONTRAT DE TRAVAIL SELON LE STATUT DU SALARIÉ (EN %)

| | Ensemble des jeunes diplômés en emploi dans le secteur privé | Cadre | Agent de maîtrise | Employé |
|---------|--|-------|-------------------|---------|
| CDI | 86 | 91 | 82 | 71 |
| CDD | 11 | 7 | 16 | 19 |
| Intérim | 2 | 1 | 1 | 5 |
| CNE | 1 | 1 | 1 | 3 |
| Autres | 0 | 0 | 0 | 2 |
| Total | 100 | 100 | 100 | 100 |

Base: JD en emploi dans le secteur privé

Source : Apec

LES JEUNES DIPLÔMÉS EN EMPLOI

Un salaire brut annuel supérieur à 29 900 euros pour la moitié des jeunes diplômés de la promotion 2006 en emploi dans le secteur privé.

Près de six jeunes diplômés sur dix travaillant dans le secteur privé (59%) déclarent avoir vu leur rémunération augmenter depuis leur embauche dans l'emploi actuel. Leur salaire brut annuel moyen s'élève à 29 500 euros.

Des niveaux de salaires influencés par le statut dans l'emploi...

Le salaire perçu est fortement lié au statut dans l'emploi, les jeunes cadres bénéficiant d'un niveau de rémunération plus élevé que les autres catégories de salariés. La moitié des jeunes cadres perçoit entre 29 000 et 36 000 euros bruts par an. Cette fourchette s'établit entre 22 800 et 28 600 euros bruts par an pour les jeunes diplômés ayant le statut d'agent de maîtrise et entre 18 200 et 25 200 euros bruts par an pour ceux ayant le statut d'employé.

SALAIRES BRUTS ANNUELS DES JEUNES DIPLÔMÉS SELON LEUR STATUT DANS L'EMPLOI (EN EUROS)

| | Ensemble des jeunes diplômés en emploi dans le secteur privé | Cadre | Agent de maîtrise | Employé |
|--------------------------|--|--------|-------------------|---------|
| Salaire moyen | 29 500 | 32 800 | 25 800 | 22 300 |
| Salaire médian | 29 900 | 32 000 | 25 500 | 21 600 |
| 1 ^{er} décile | 19 800 | 26 000 | 20 400 | 15 600 |
| 1 ^{er} quartile | 24 000 | 29 000 | 22 800 | 18 200 |
| 3 ^e quartile | 33 800 | 36 000 | 28 600 | 25 200 |
| 9 ^e décile | 39 000 | 40 000 | 31 200 | 30 000 |

Base: JD en emploi dans le secteur privé

Source : Apec

... mais également par la nature du diplôme.

Ce sont les ingénieurs qui perçoivent les rémunérations les plus élevées. La moitié d'entre eux touchent plus de

31 700 euros bruts annuel. Le salaire médian des diplômés d'écoles de commerce s'élève à 30 600 euros bruts annuel, quant à celui des universitaires à 27 000 euros bruts annuels.

SALAIRES BRUTS ANNUELS DES JEUNES DIPLÔMÉS SELON LA NATURE DU DIPLÔME (EN EUROS)

| | Ensemble des jeunes diplômés en emploi dans le secteur privé | Université | Écoles d'ingénieurs | Écoles de commerce |
|--------------------------|--|------------|---------------------|--------------------|
| Salaire moyen | 29 500 | 27 100 | 32 000 | 31 600 |
| Salaire médian | 29 900 | 27 000 | 31 700 | 30 600 |
| 1 ^{er} décile | 19 800 | 18 000 | 25 200 | 21 600 |
| 1 ^{er} quartile | 24 000 | 21 600 | 28 900 | 26 000 |
| 3 ^e quartile | 33 800 | 32 000 | 35 000 | 36 000 |
| 9 ^e décile | 39 000 | 36 400 | 39 000 | 41 200 |

Base: JD en emploi dans le secteur privé

Source : Apec

Des conditions d'emploi relativement plus avantageuses en comparaison avec la promotion précédente.

Par rapport aux jeunes diplômés de la promotion 2005, ceux qui ont obtenu leur diplôme l'année suivante et sont en emploi dans le secteur privé connaissent une amélioration de leurs conditions d'emploi, plus particulièrement en termes de pérennisation dans le poste (à travers l'octroi de CDI) et de niveau de rémunération.

Les jeunes diplômés de 2006 sont plus nombreux que leurs prédécesseurs à avoir obtenu un CDI, et cela quelque soit leur statut dans l'emploi : 91% des cadres ont un CDI (contre 86%), 82% des agents de maîtrise (contre 68%) et 71% des employés (contre 61%).

Au regard de la nature de diplôme, il n'y a pas d'évolution notable des rémunérations perçues par les jeunes diplômés des promotions 2005 et 2006 travaillant dans le secteur privé. Par contre, si on observe la rémunération sous l'angle du statut dans l'emploi, les catégories cadre et agent de maîtrise ont vu leurs salaires augmenter. Les cadres déclarent une rémunération moyenne de 32 800 euros bruts annuels (contre 21 900 euros) et médiane de 32 000 euros bruts annuels (contre 31 900 euros) ; les agents de maîtrise, une rémunération moyenne de 25 800 euros bruts annuels (contre 25 000 euros) et médiane de 25 500 euros bruts annuels (contre 24 400 euros).

L'EMPLOI DANS LE SECTEUR PUBLIC

Note :

15% des jeunes diplômés en emploi ayant répondu à l'enquête travaillent dans le secteur public (fonction publique, entreprise publique ou secteur semi-public).

Pour plusieurs raisons, ces répondants sont partiellement représentatifs de l'ensemble des jeunes diplômés en emploi dans le secteur public ; ils sont représentatifs de ceux qui se sont inscrits à l'Apec.

En effet, le secteur public a ses propres canaux de recrutement (concours...). Par ailleurs, certaines catégories de jeunes diplômés, notamment ceux qui s'orientent vers l'enseignement public ou vers la fonction publique hospitalière, utilisent peu les services de l'Apec pour leur recherche d'emploi.

Des caractéristiques propres au secteur public

L'emploi des jeunes diplômés dans le secteur public comporte certaines spécificités, comparé au secteur privé :

- une proportion de femmes plus importante (56% contre 51% dans le privé),
- des universitaires beaucoup plus nombreux (71% contre 43% dans le privé) ; et, de ce fait moins de jeunes diplômés d'écoles d'ingénieurs et d'écoles de commerce (trois fois moins que dans le privé),
- des titulaires d'un niveau Bac + 6 ou plus bien représentés (deux fois plus nombreux que dans le privé) ; à noter toutefois, une proportion identique des jeunes diplômés Bac + 5 dans les secteurs public et privé.

| Profil des diplômés en emploi dans le secteur public (en %) | Secteur public | Secteur privé |
|---|----------------|---------------|
| <i>Sexe</i> | | |
| Homme | 44 | 49 |
| Femme | 56 | 51 |
| <i>Nature du diplôme</i> | | |
| Université | 71 | 43 |
| École d'ingénieurs | 14 | 25 |
| École de commerce et de gestion | 8 | 23 |
| Autres | 7 | 9 |
| <i>Niveau de diplôme</i> | | |
| Bac + 4 | 16 | 21 |
| Bac + 5 | 71 | 72 |
| Bac + 6, 7 ou 8 | 13 | 7 |

Base : JD en emploi

Source : Apec

LES JEUNES DIPLÔMÉS EN EMPLOI

Les débouchés dans le secteur public

Dans le secteur public, 30% des jeunes diplômés exercent dans la fonction Études, recherche, développement (contre 19% dans le secteur privé) principalement dans les centres ou organismes de recherche publics, dans les collectivités territoriales...

Une forte proportion des jeunes diplômés est recrutée dans la fonction Gestion administrative (21%) et dans les activités sanitaires, sociales et culturelles (15%) contre respectivement 6% et 2% dans le privé. On peut noter que

ces fonctions sont ouvertes principalement sur concours et qu'il s'agit essentiellement de postes d'enseignants pour la fonction Santé, social, culture.

À l'inverse, d'autres fonctions dans le secteur public recrutent moins de jeunes diplômés que dans le privé. Il s'agit notamment du Marketing, commercial (1% contre 14% dans le privé), de l'Informatique (4% contre 11%) et des Services techniques (7% contre 14%).

| Répartition des diplômés en emploi dans le secteur public selon les fonctions occupées (en %) | Secteur public | Secteur privé |
|---|----------------|---------------|
| Études, recherche, développement | 30 | 19 |
| Gestion administrative | 21 | 6 |
| Santé, social, culture | 15 | 2 |
| Ressources humaines | 9 | 11 |
| Services techniques | 7 | 14 |
| Communication et création | 5 | 4 |
| Informatique | 4 | 11 |
| Finance, comptabilité | 4 | 5 |
| Activités tertiaires | 2 | 8 |
| Production | 2 | 5 |
| Marketing, commercial | 1 | 14 |
| Direction générale | 0 | 1 |
| Total | 100 | 100 |

Base: JD en emploi

Source : Apec

LES JEUNES DIPLÔMÉS EN EMPLOI

Les services, principal secteur recruteur dans le secteur public

Près de neuf jeunes diplômés sur dix qui occupent un poste dans le secteur public travaillent dans les services.

L'administration emploie plus d'un tiers d'entre eux, l'enseignement 13% et la santé 12%.

RÉPARTITION DES DIPLÔMÉS EN EMPLOI DANS LE SECTEUR PUBLIC SELON LE SECTEUR D'ACTIVITÉ

| | (En %) |
|---|--------|
| AGRICULTURE | 1 |
| INDUSTRIE | 10 |
| CONSTRUCTION, BTP | 1 |
| COMMERCE, HÔTELLERIE | 1 |
| SERVICES DONT : | 87 |
| <i>Transports, Postes, Télécommunications</i> | 6 |
| <i>Activités financières</i> | 2 |
| <i>Activités informatiques</i> | 1 |
| <i>Services fournis principalement aux entreprises*</i> | 3 |
| <i>Administration publique</i> | 33 |
| <i>Éducation, formation</i> | 13 |
| <i>Santé</i> | 12 |
| <i>Autres services**</i> | 17 |
| TOTAL | 100 |

Base : JD en emploi dans le secteur public

Source : Apec

* Conseil, ingénierie, formation.

** Immobilier, recherche publique, voirie, environnement, activités associatives, activités culturelles et sportives.

Des disciplines de prédilection pour le secteur public

Parmi les disciplines qui permettent d'accéder au secteur public, on peut citer : *Sciences humaines* (41% des diplômés), *Physique, Sciences de la terre* (27%), *Chimie, Sciences de la vie* (26%), *Droit, Sciences politiques, Fiscalité* (26%), *Économie* (26%) et *Mathématiques* (23%).

Il s'agit de disciplines, qui permettent d'intégrer le secteur public via des postes d'enseignants.

Pour d'autres par contre, le secteur public offre peu de débouchés : *Commercial, Commerce international* (2%), *Finance, Banque, Assurance, Tourisme, Transport* (6%) et *Marketing* (6%). Les métiers en lien avec ces domaines de formation (compétences et connaissances liées) s'exercent en entreprise et pour une grande partie en sociétés de services ou cabinets conseil, majoritairement dans le secteur privé.

LES JEUNES DIPLÔMÉS EN EMPLOI

DÉBOUCHÉS VERS LE SECTEUR PUBLIC SELON LA DISCIPLINE DE FORMATION

| | (En %) |
|---|-----------|
| ENSEMBLE | 15 |
| Sciences humaines | 41 |
| Physique, Sciences de la terre | 27 |
| Chimie, Sciences de la vie | 26 |
| Droit, Sciences politiques, Fiscalité | 26 |
| Économie | 26 |
| Mathématiques | 23 |
| Arts, Édition, Communication, Journalisme | 20 |
| Agronomie, Alimentaire, Environnement | 18 |
| Lettres, Langues, Documentation | 17 |
| Ressources humaines, Administration | 16 |
| Médical, Paramédical, Socioculturel | 14 |
| Électronique, Micro-électronique | 12 |
| Gestion, Comptabilité | 10 |
| Informatique, Télécommunications, Technologies multimédia | 10 |
| Ingénieur généraliste, Métallurgie, Mécanique, Génie civil, | 8 |
| Autres spécialités industrielles, Qualité | 8 |
| Marketing | 6 |
| Finance, Banque, Assurance, Tourisme, Transport | 6 |
| Commercial, Commerce international | 2 |

Base: JD en emploi dans le secteur public

Source : Apec

Les conditions d'emploi dans le secteur public

Le statut de cadre est accordé dans les mêmes proportions aux jeunes diplômés du secteur public ou privé : les deux tiers des jeunes diplômés disposent du statut cadre (ou catégorie A). Le deuxième statut le plus attribué aux

jeunes diplômés est celui d'employé (catégorie C): ils sont un peu plus nombreux dans le secteur public (23% contre 21% dans le privé). C'est l'inverse concernant le statut d'agent de maîtrise (11% contre 14% dans le privé).

| Statut dans l'emploi (en %) | Secteur public | Secteur privé |
|--|----------------|---------------|
| Cadre (ou fonctionnaire A) | 66 | 65 |
| Agent de maîtrise (ou fonctionnaire B) | 11 | 14 |
| Employé (ou fonctionnaire C) | 23 | 21 |
| Total | 100 | 100 |

Base: JD en emploi

Source : Apec

En effet si, dans le secteur privé, 86% des jeunes diplômés sont recrutés en CDI, ils ne sont que 40% dans le secteur public. En parallèle les contrats précaires sont plus nombreux dans le secteur public (60%) que dans le sec-

teur privé (14%). Toutefois, le statut de contractuel dans le secteur public correspond à un passage, qui peut se prolonger par une titularisation (préparation au concours...).

| Nature du contrat (en %) | Secteur public | Secteur privé |
|--------------------------|----------------|---------------|
| CDD, contractuel | 53 | 11 |
| CDI, titularisé | 40 | 86 |
| Intérim | 3 | 2 |
| CNE | - | 1 |
| Autres* | 4 | - |
| Total | 100 | 100 |

Base: JD en emploi

Source : Apec

* Contrat de professionnalisation, d'apprentissage...

LES JEUNES DIPLÔMÉS EN RECHERCHE DE LEUR PREMIER EMPLOI

Deux ans après la fin de leurs études, seuls 3% des jeunes diplômés sont encore à la recherche d'un premier emploi. Cette faible proportion est en lien avec le taux d'insertion record dont bénéficient les jeunes diplômés de 2006 : en effet 97% d'entre eux sont en poste ou ont déjà occupé un premier emploi.

Si l'on compare les jeunes diplômés en recherche de leur premier emploi aux autres catégories de jeunes diplômés (en emploi et en recherche d'un nouvel emploi) on note que la proportion de femmes (53%) est proche de celle des jeunes en emploi (51%). En revanche, près de 7 jeunes diplômés en recherche d'un nouvel emploi sont des femmes, signe d'une mobilité plus fréquente pour ces dernières.

Ils sont aussi un peu plus âgés que leurs homologues en emploi : 84% des jeunes diplômés en recherche de leur premier emploi ont plus de 26 ans, contre 68% pour leurs homologues en poste. L'âge médian des jeunes diplômés en recherche du 1er emploi est de 27 ans alors qu'il est de 26 ans pour leurs collègues en emploi.

En outre, il semble que les jeunes diplômés en recherche du premier emploi soient plus fréquemment célibataires – tous sexes confondus –, puisque 76% d'entre eux se déclarent célibataires contre 48% pour leurs homologues en poste.

L'effectif de la population de jeunes diplômés en recherche de leur premier emploi, plus restreint cette année en raison du taux d'insertion très élevé, ne permet pas, statistiquement, l'analyse détaillée de certains critères.

LES CARACTÉRISTIQUES LIÉES AU CURSUS DES JEUNES DIPLÔMÉS EN RECHERCHE DE LEUR PREMIER EMPLOI

Des jeunes généralement issus de l'Université

41 % des jeunes diplômés en recherche de leur premier emploi, sont issus de filières dites à insertion difficiles : *Économie, Droit, Science politiques, Fiscalité, Chimie, Sciences de la vie*, disciplines qui sont essentiellement enseignées à l'Université.

On ne constate pas de différence relative au niveau des diplômes pour les jeunes diplômés en recherche de leur premier emploi.

PART DES JEUNES DIPLÔMÉS EN RECHERCHE DE LEUR PREMIER EMPLOI ET EN EMPLOI SELON LE NIVEAU DE DIPLÔME

(En %)

| | En recherche 1 ^{er} emploi | En emploi | En recherche nouvel emploi |
|-----------------|--|-----------|-------------------------------|
| Ensemble | 3 | 91 | 6 |
| Bac + 4 | 3 | 87 | 10 |
| Bac + 5 | 3 | 91 | 5 |
| Bac + 6, 7 ou 8 | 3 | 93 | 4 |

Base : Ensemble des JD

Source : Apec

Les jeunes diplômés en recherche de leur premier emploi sont plus fréquemment issus de l'Université.

Une faible proportion de jeunes diplômés issus d'écoles de commerce ou d'écoles d'ingénieurs sont encore à la recherche de leur premier emploi.

LES JEUNES DIPLÔMÉS EN RECHERCHE DE LEUR PREMIER EMPLOI

PART DES JEUNES DIPLÔMÉS EN RECHERCHE D'EMPLOI ET EN EMPLOI SELON LA NATURE DU DIPLÔME

(En %)

| | En recherche 1 ^{er} emploi | En emploi | En recherche nouvel emploi |
|---------------------------------|--|-----------|-------------------------------|
| Ensemble | 3 | 91 | 6 |
| Université | 5 | 88 | 7 |
| École d'ingénieurs | 1 | 96 | 3 |
| École de commerce et de gestion | 1 | 92 | 7 |
| Autre | 3 | 90 | 7 |

Base: Ensemble des JD

Source : Apec

Des difficultés d'accès à l'emploi dès le stage

Si la très grande majorité des jeunes diplômés a effectué au moins un stage au cours de ses études supérieures, on constate que l'impact sur l'insertion n'est pas le même pour toutes les catégories de jeunes diplômés.

Les jeunes en recherche d'emploi ont effectué quasiment autant de stages que leurs collègues en poste avec des durées de stage quasiment équivalentes. Toutefois, les stages des jeunes diplômés en recherche se distinguent

sur deux points : la rémunération et la suite donnée au stage.

En effet, 93% des jeunes diplômés en recherche de leur premier emploi n'ont pas eu de proposition d'embauche à l'issue de leur stage (contre 65% des jeunes diplômés en poste), de même plus de la moitié n'avait pas perçu de rémunération lors du dernier stage alors que seuls 23% des jeunes diplômés en emploi ont vécu cette situation.

PART DES JEUNES DIPLÔMÉS EN RECHERCHE D'EMPLOI ET EN EMPLOI SELON LE NOMBRE DE STAGES RÉALISÉS PENDANT LE CURSUS DE FORMATION

(En %)

| | En recherche 1 ^{er} emploi | En emploi | En recherche nouvel emploi |
|-----------------|--|-----------|-------------------------------|
| Ensemble | 3 | 91 | 6 |
| Aucun stage | 7 | 85 | 8 |
| 1 stage | 5 | 87 | 8 |
| 2 stages | 3 | 91 | 6 |
| 3 stages | 3 | 92 | 5 |
| 4 stages | 2 | 91 | 7 |
| 5 stages ou + | 2 | 91 | 6 |

Base: Ensemble des JD

Source : Apec

Une préparation à la recherche d'emploi encore peu répandue

Le fait d'avoir suivi une préparation à la recherche d'emploi favorise l'insertion professionnelle, mais moins de la moitié des jeunes diplômés a suivi une préparation de ce type.

Moins de 3 jeunes diplômés en recherche de leur premier emploi sur 10 ont suivi ce type de formation, ils y accè-

dent moins fréquemment que ceux en emploi ou ayant déjà occupé un emploi.

Le plus souvent, les thèmes abordés lors des préparations à la recherche d'emploi concernent principalement les démarches «opérationnelles» comme : la rédaction de CV, la rédaction de lettres de motivation, la préparation à l'entretien d'embauche et les techniques de prospection et de recherche d'emploi.

LES JEUNES DIPLÔMÉS EN RECHERCHE DE LEUR PREMIER EMPLOI

PART DES JEUNES DIPLÔMÉS EN RECHERCHE D'EMPLOI ET EN EMPLOI

QUI ONT SUIVI UNE PRÉPARATION À LA RECHERCHE D'EMPLOI

(En %)

| | En recherche 1 ^{er} emploi | En emploi | En recherche nouvel emploi |
|-------|--|-----------|-------------------------------|
| Oui | 29 | 41 | 38 |
| Non | 71 | 59 | 62 |
| Total | 100 | 100 | 100 |

Base : Ensemble des JD

Source : Apec

LES MODALITÉS DE LA RECHERCHE D'EMPLOI

Savoir anticiper sa recherche d'emploi

La plupart des jeunes diplômés en recherche de leur premier emploi a débuté leur recherche après l'obtention du diplôme. C'était en effet le cas de 65% d'entre eux.

En revanche, on note que les jeunes diplômés en emploi ont entamé leur démarche de manière plus précoce, moins de la moitié d'entre eux ont démarré leur recherche d'emploi après l'obtention du diplôme.

Ainsi, le fait de commencer tôt sa recherche d'emploi contribue à une meilleure insertion.

MOMENT DE DÉBUT DE LA RECHERCHE D'EMPLOI

(En %)

| | En recherche 1 ^{er} emploi | En emploi |
|------------------------------|--|-----------|
| Après l'obtention du diplôme | 65 | 45 |
| Dès l'obtention du diplôme | 15 | 15 |
| Avant l'obtention du diplôme | 20 | 41 |
| Total | 100 | 100 |

Base : Ensemble des JD

Source : Apec

Le nombre de candidatures en corrélation avec la durée de recherche

En moyenne, les jeunes diplômés toujours en recherche de leur premier emploi ont envoyé 131 candidatures contre

48 pour leurs homologues en emploi. Comme le nombre de CV envoyés est corrélé à la durée de la recherche d'emploi, il augmente automatiquement si cette dernière se prolonge.

NOMBRE DE CV OU CANDIDATURES ENVOYÉS

(En %)

| | En recherche 1 ^{er} emploi | En emploi |
|------------|--|-----------|
| 0 | 0 | 6 |
| 1 à 10 | 11 | 30 |
| 11 à 30 | 13 | 25 |
| 31 à 50 | 14 | 16 |
| Plus de 50 | 62 | 23 |
| Total | 100 | 100 |

Base : Ensemble des JD

Source : Apec

LES JEUNES DIPLÔMÉS EN RECHERCHE DE LEUR PREMIER EMPLOI

L'entretien d'embauche : une étape difficile à franchir

De même que pour l'envoi de CV, le nombre d'entretiens obtenus progresse généralement avec l'allongement de la durée de recherche : plus de 4 jeunes diplômés en recherche sur 10 ont obtenu 10 entretiens d'embauche ou plus. Toutefois, au regard du volume important de candidatures envoyées, la probabilité d'obtenir un entretien semble plus faible que pour les jeunes diplômés en emploi.

En effet, en moyenne ces derniers ont passé 6 entretiens lors de la recherche de leur premier emploi, alors que les jeunes en recherche en ont passé 9 sans avoir décroché leur premier poste.

En outre, on note des difficultés d'accès aux premiers entretiens pour certains jeunes en recherche du premier emploi : plus du tiers d'entre eux n'a passé que 3 entretiens ou moins.

| NOMBRE D'ENTRETIENS D'EMBAUCHE OBTENUS | | (En %) |
|--|--|-----------|
| | En recherche 1 ^{er} emploi | En emploi |
| 0 | 7 | 3 |
| 1 | 5 | 17 |
| 2 | 11 | 13 |
| 3 | 12 | 15 |
| 4 à 5 | 12 | 18 |
| 6 à 9 | 8 | 9 |
| 10 ou plus | 45 | 25 |
| Total | 100 | 100 |

Base : Ensemble des JD

Source : Apec

Une période de recherche qui s'allonge, des moyens qui se diversifient

Plus la durée de recherche se prolonge, plus les jeunes diplômés diversifient les moyens de recherche et les utilisent de manière combinée.

Si la réponse aux offres d'emploi et les candidatures spontanées restent des moyens de recherche classiques utilisés par la majorité des jeunes diplômés, le dépôt de CV sur Internet, la visite de salons ou forums et la sollicita-

tion des réseaux sont également utilisés mais dans une proportion plus faible, il s'agit sans doute de moyens complémentaires.

Quant aux autres moyens de recherche (concours, cabinet de recrutement, création d'entreprise), ils sont utilisés de façon plus marginale dans la mesure où ils ne sont pas non plus adaptés à tous les projets professionnels, et encore moins à tous les secteurs d'activité.

LES JEUNES DIPLÔMÉS EN RECHERCHE DE LEUR PREMIER EMPLOI

PRINCIPAUX MOYENS UTILISÉS POUR LA RECHERCHE (En %)

| | En recherche 1 ^{er} emploi* |
|--------------------------|---|
| Offres d'emploi | 94 |
| Candidature spontanée** | 80 |
| Dépôt de CV sur internet | 35 |
| Salon, forum | 22 |
| Réseaux*** | 18 |
| Concours | 8 |
| Cabinet de recrutement | 5 |
| Création d'entreprise | 2 |
| Autres | 1 |

* La somme des pourcentages est supérieure à 100, les répondants ayant la possibilité de citer plusieurs moyens de recherche

** Candidature spontanée par courrier ou sur Internet,

*** Relations, réseau, cooptation

Base : JD en recherche du 1^{er} emploi

Source : Apec

Le projet professionnel : un préalable à la recherche d'emploi

Plus des trois quarts des jeunes diplômés en recherche de leur premier emploi affirmaient, au moment de l'enquête, avoir un projet professionnel.

Ces réponses sont sensiblement comparables à celles exprimées par les jeunes diplômés en recherche d'un nouvel emploi.

En revanche, on note que près d'un quart des jeunes diplômés en recherche de leur premier emploi n'ont pas de projet professionnel. Dans la mesure où la définition d'un projet professionnel constitue un préalable à la recherche d'emploi, le parcours de ces jeunes s'avère difficile.

EXISTENCE D'UN PROJET PROFESSIONNEL CHEZ LES JEUNES DIPLÔMÉS EN RECHERCHE D'EMPLOI (En %)

| | En recherche 1 ^{er} emploi | En recherche de l'emploi suivant |
|-----------------------------------|--|-------------------------------------|
| Ont un projet professionnel | 76 | 78 |
| N'ont pas de projet professionnel | 24 | 22 |
| Total | 100 | 100 |

Base : JD en recherche d'emploi

Source : Apec

Un projet professionnel moins flexible

Près de 8 jeunes diplômés en recherche de leur premier emploi sur 10 affirment que leur projet professionnel n'a pas évolué entre le moment où ils choisissent leur filière de formation et l'issue de leurs études. En comparai-

son, leurs homologues en poste ou ayant déjà occupé un emploi semblent plus ouverts et déclarent un peu plus fréquemment avoir fait évoluer leur projet professionnel au cours de leur cursus de formation.

EXISTENCE D'UN PROJET PROFESSIONNEL LORS DE LA RECHERCHE ACTUELLE (En %)

| | En recherche 1 ^{er} emploi | En emploi | En recherche de l'emploi suivant |
|----------------------------|--|-----------|-------------------------------------|
| N'ont pas changé de projet | 78 | 75 | 73 |
| Ont changé de projet | 22 | 25 | 27 |
| Total | 100 | 100 | 100 |

Base : JD en recherche d'emploi

Source : Apec

LES JEUNES DIPLÔMÉS EN RECHERCHE DE LEUR PREMIER EMPLOI

Principales fonctions recherchées

Les principales fonctions recherchées par les jeunes diplômés en recherche de leur premier emploi sont Études recherche et développement, Gestion administrative, Communication et Marketing commercial.

Concernant les fonctions Études, recherche, développement et Gestion administrative, les jeunes diplômés sont plus nombreux à souhaiter exercer ces fonctions qu'à les exercer réellement. Sans doute y a-t-il une méconnaissance ou une surestimation des débouchés, ce qui pourrait pénaliser leur recherche d'emploi.

| POSTE RECHERCHÉ ET FONCTION OCCUPÉE | (En %) | |
|-------------------------------------|--|-----------|
| | En recherche 1 ^{er} emploi | En emploi |
| Études, Recherche, développement | 34 | 21 |
| Gestion administrative | 18 | 8 |
| Communication, création | 12 | 12 |
| Marketing, commercial | 10 | 12 |

Base : Ensemble des JD

Source : Apec

Un optimisme qui se maintient malgré une recherche d'emploi qui s'allonge

En dépit d'une durée de recherche plutôt longue – 16 mois en moyenne – la majorité des jeunes diplômés en recherche de leur premier emploi reste optimiste. En comparaison, les jeunes diplômés en recherche d'un nouvel emploi affi-

chent plus fréquemment leur optimisme, mais ils sont en quête d'un nouvel emploi depuis moins longtemps – 3 mois en moyenne.

| OPTIMISME POUR LA RECHERCHE D'EMPLOI ACTUELLE | (En %) | |
|---|--|-------------------------------------|
| | En recherche 1 ^{er} emploi | En recherche de l'emploi suivant |
| Très optimiste | 7 | 12 |
| Plutôt optimiste | 48 | 56 |
| Total optimiste | 55 | 68 |

Base : JD en recherche d'emploi

Source : Apec

Toutefois, malgré l'optimisme affiché, les jeunes diplômés en recherche du premier emploi semblaient déjà moins

confiants dans les débouchés offerts par leur formation dès la fin de leur cursus.

| CONFIANCE DANS LES DÉBOUCHÉS À L'ISSUE DES ÉTUDES | (En %) | |
|---|--|-----------|
| | En recherche 1 ^{er} emploi | En emploi |
| Tout à fait confiant | 23 | 39 |
| Plutôt confiant | 48 | 44 |
| Total confiant | 71 | 83 |

Base : Ensemble des JD

Source : Apec

Bien que peu nombreux à rechercher un premier emploi (3%), les jeunes diplômés de la promotion 2006 semblent cependant cumuler plusieurs handicaps pour entrer sur le marché du travail : un diplôme universitaire obtenu dans

une filière à insertion difficile, peu ou pas de formation à la recherche d'emploi, un début de recherche d'emploi plutôt tardif ...

LES JEUNES DIPLÔMÉS AYANT SUIVI UN DOUBLE CURSUS : QUEL IMPACT SUR L'INSERTION PROFESSIONNELLE ?

PROBLÉMATIQUE ET DÉFINITIONS

On constate que 33% des jeunes diplômés interrogés dans l'enquête possèdent en dehors de leur diplôme principal un autre diplôme (appartenant à une autre discipline). Étant donné la proportion non négligeable de jeunes diplômés concernés par ce « double cursus » (le tiers des JD interrogés), les caractéristiques de ces jeunes diplômés, les disciplines étudiées en double cursus, et l'impact sur la construction du projet professionnel et sur

l'insertion professionnelle méritent d'être étudiés plus en détail.

Nous utiliserons le terme « double cursus » pour qualifier la population étudiée dans le cadre de ce focus, c'est à dire les jeunes diplômés qui ont complété leur formation par un autre diplôme appartenant à une autre discipline.

DES DISPARITÉS SELON LES DISCIPLINES

C'est dans la discipline *Arts, Édition, Communication, Journalisme* que l'on trouve le plus de jeunes diplômés ayant suivi un double cursus. Plus de la moitié d'entre eux possède un autre diplôme. Les diplômes en *Langues* (15% d'entre eux), en *Philosophie, Sociologie* (11%) ou en *Communication* (10%) sont les plus fréquents. Selon les cas, ils ont pu obtenir ces diplômes avant de se spécialiser dans la discipline *Arts, Édition, Communication, Journalisme*, ou après pour compléter leur diplôme principal.

La pratique du double cursus est la plus répandue parmi les jeunes diplômés des disciplines plutôt administratives et commerciales, et dans le tertiaire. En effet, parmi les disciplines où l'on compte le plus de jeunes diplômés ayant suivi un double cursus, on peut citer le *Marketing* (48%), les *Ressources humaines, l'Administration* (45%),

les disciplines du tertiaire (*Finance, Banque, Assurance, Tourisme, Transport*) avec 41% de jeunes diplômés concernés, la discipline *Commercial, commerce international* (38%), et enfin *Gestion, comptabilité* (37%). Dans toutes ces disciplines, la part de jeunes diplômés ayant un deuxième diplôme est plus importante que la moyenne (33%).

Le double cursus est moins fréquent parmi les jeunes diplômés de disciplines scientifiques et techniques, excepté ceux des filières *Agronomie, Alimentaire, Environnement, et Médical, Paramédical, Socioculturel*, où respectivement près de quatre diplômés sur dix ont un deuxième diplôme. Ceux-ci ont en effet complété majoritairement leur diplôme principal par d'autres diplômes de disciplines scientifiques (*Chimie et Sciences de la vie*).

LES JEUNES DIPLÔMÉS AYANT SUIVI UN DOUBLE CURSUS : QUEL IMPACT SUR L'INSERTION PROFESSIONNELLE ?

PART DE JEUNES DIPLÔMÉS AYANT UN AUTRE DIPLÔME EN DEHORS DE LEUR DIPLÔME PRINCIPAL PAR DISCIPLINE

| | (En %) |
|--|--------|
| ENSEMBLE | 33 |
| Arts, Édition, Communication, Journalisme | 52 |
| Marketing | 48 |
| Ressources humaines, Administration | 45 |
| Finance, Banque, Assurance, Tourisme, Transport | 41 |
| Agronomie, Alimentaire, Environnement | 38 |
| Médical, Paramédical, Socioculturel | 38 |
| Commercial, Commerce international | 38 |
| Gestion, Comptabilité | 37 |
| Économie | 34 |
| Lettres, Langues, Documentation | 32 |
| Ingénieur généraliste, Métallurgie, Mécanique, Génie civil, Autres spécialités industrielles, Qualité | 28 |
| Sciences humaines | 27 |
| Droit, Sciences politiques, Fiscalité | 24 |
| Physique, Sciences de la terre | 23 |
| Informatique, Télécommunications, Technologies multimédia | 19 |
| Électronique, Micro-électronique | 19 |
| Chimie, Sciences de la vie | 18 |
| Mathématiques | 13 |

Base : ensemble des JD

Source : Apec

La discipline du deuxième diplôme est souvent très proche de celle du diplôme principal

Parmi les formations suivies en double cursus, on retrouve souvent, parmi les plus citées, des disciplines proches de la discipline principale.

Par exemple, 33% des jeunes diplômés de *Marketing* qui ont suivi un « double cursus » ont obtenu un autre diplôme en *Commercial*, et 25% des jeunes diplômés de formation commerciale en double cursus avaient déjà un diplôme dans cette même discipline. Enfin, 21% des jeunes diplômés de *Gestion, comptabilité*, qui ont suivi une double formation, possèdent déjà un diplôme en *Gestion, comptabilité*.

Les formations les plus souvent suivies en double cursus sont des disciplines « transversales » telles la *Gestion, comptabilité*

lité (13% de l'ensemble des jeunes diplômés ayant un autre diplôme), et la discipline *Commercial, commerce international* (12%). Ces deux disciplines se complètent très fréquemment ; elles vont souvent de pair. Les langues sont aussi souvent citées parmi les autres diplômes obtenus.

D'autres diplômes, plus spécifiques, peuvent compléter la discipline principale, comme le *Droit* et l'*Économie* pour les jeunes diplômés en *Ressources humaines, Administration*, ou *Chimie, Sciences de la vie* pour les jeunes diplômés en *Agronomie, Alimentaire, Environnement*.

Pour la suite de l'analyse, les disciplines qui sont présentées dans le détail sont celles où la part de jeunes diplômés ayant suivi un double cursus est au-dessus de la moyenne.

LES JEUNES DIPLÔMÉS AYANT SUIVI UN DOUBLE CURSUS : QUEL IMPACT SUR L'INSERTION PROFESSIONNELLE ?

DISCIPLINE DU DEUXIÈME DIPLÔME POSSÉDÉ SELON LA FILIÈRE DE FORMATION INITIALE

| Disciplines du diplôme principal | Part des JD possédant un autre diplôme (en %) | Autre diplôme possédé (principales disciplines) | % |
|---|---|---|----|
| Arts, Édition, Communication, Journalisme | 52 | Langues | 15 |
| | | Philosophie, Sociologie | 11 |
| | | Communication | 10 |
| | | Gestion, comptabilité | 8 |
| | | Commercial, commerce international | 8 |
| | | Histoire | 8 |
| Marketing | 48 | Commercial, commerce international | 33 |
| | | Gestion, comptabilité | 17 |
| | | Langues | 10 |
| Ressources humaines, Administration | 45 | Gestion, comptabilité | 25 |
| | | Économie | 17 |
| | | Commercial, commerce international | 10 |
| | | Droit | 10 |
| | | Langues | 6 |
| Finance, Banque, Assurance, Tourisme, Transport | 41 | Commercial, commerce international | 25 |
| | | Gestion, comptabilité | 19 |
| | | Langues | 9 |
| Agronomie, Alimentaire, Environnement | 38 | Chimie, Sciences de la vie | 42 |
| | | Agronomie, Alimentaire, Environnement | 24 |
| | | Sciences et technologies | 10 |
| Commercial, Commerce international | 38 | Commercial, commerce international | 25 |
| | | Gestion, Comptabilité | 16 |
| | | Langues | 9 |
| | | Informatique | 8 |
| Gestion, comptabilité | 37 | Gestion, Comptabilité | 21 |
| | | Commercial, Commerce international | 20 |
| | | Sciences et technologies | 7 |
| | | Informatique | 6 |
| | | Économie | 6 |

Base : JD des disciplines où il y a le plus de double cursus

Source : Apec

LES JEUNES DIPLÔMÉS AYANT SUIVI UN DOUBLE CURSUS : QUEL IMPACT SUR L'INSERTION PROFESSIONNELLE ?

Qui sont les jeunes diplômés qui pratiquent le plus le double cursus ?

Le double cursus est plus pratiqué par les femmes

Parmi les jeunes diplômés ayant un autre diplôme en dehors de leur diplôme principal, la part des femmes est plus élevée que celle des hommes (55% contre 45% pour ces derniers).

En revanche, en *Gestion, Comptabilité* et dans la discipline *Finance, Banque, Assurance, Tourisme, Transport*, les hommes ont été plus enclins que les femmes à suivre un double cursus.

SEXE SELON LA DISCIPLINE DU DIPLÔME PRINCIPAL ET SELON L'OBTENTION OU NON D'UN AUTRE DIPLÔME (En %)

| Autre diplôme obtenu | Ensemble | | Agronomie, Alimentaire, Environnement | | Gestion, Comptabilité | | Finance, Banque Assurance, Tourisme, Transport | | Commercial Commerce International | | Marketing | |
|----------------------|----------|-----|---------------------------------------|-----|-----------------------|-----|--|-----|-----------------------------------|-----|-----------|-----|
| | Oui | Non | Oui | Non | Oui | Non | Oui | Non | Oui | Non | Oui | Non |
| Homme | 45 | 49 | 36 | 43 | 58 | 49 | 54 | 48 | 50 | 40 | 34 | 35 |
| Femme | 55 | 51 | 64 | 57 | 42 | 51 | 46 | 52 | 50 | 60 | 66 | 65 |
| Total | 100 | 100 | 100 | 100 | 100 | 100 | 100 | 100 | 100 | 100 | 100 | 100 |

Base : Ensemble des JD

Source : Apec

SEXE SELON LA DISCIPLINE DU DIPLÔME PRINCIPAL ET SELON L'OBTENTION OU NON D'UN AUTRE DIPLÔME (En %)

| Autre diplôme obtenu | Ensemble | | Ressources humaines, Administration | | Arts, Édition, Communication, Journalisme | | Autres Disciplines | |
|----------------------|----------|-----|-------------------------------------|-----|---|-----|--------------------|-----|
| | Oui | Non | Oui | Non | Oui | Non | Oui | Non |
| Homme | 45 | 49 | 22 | 24 | 23 | 25 | 53 | 56 |
| Femme | 55 | 51 | 78 | 76 | 77 | 75 | 47 | 44 |
| Total | 100 | 100 | 100 | 100 | 100 | 100 | 100 | 100 |

Base : Ensemble des JD

Source : Apec

Une pratique plus répandue parmi les jeunes diplômés d'école de commerce et autres écoles de spécialité ...

PART DES JEUNES DIPLÔMÉS QUI POSSÈDENT UN AUTRE DIPLÔME DANS UNE AUTRE DISCIPLINE (EN DEHORS DE LEUR DIPLÔME PRINCIPAL) SELON LA NATURE DE LEUR DIPLÔME PRINCIPAL (En %)

| Autre diplôme obtenu dans une autre discipline | | Ensemble | Université | École d'ingénieurs | École de commerce et de gestion | Autres écoles de spécialité |
|--|-----|----------|------------|--------------------|---------------------------------|-----------------------------|
| | | Oui | Non | Oui | Non | Oui |
| | Oui | 33 | 27 | 28 | 45 | 49 |
| | Non | 67 | 73 | 72 | 55 | 51 |
| Total | | 100 | 100 | 100 | 100 | 100 |

Base : Ensemble des JD

Source : Apec

LES JEUNES DIPLÔMÉS AYANT SUIVI UN DOUBLE CURSUS : QUEL IMPACT SUR L'INSERTION PROFESSIONNELLE ?

C'est parmi les jeunes diplômés d'écoles de commerce et d'autres écoles de spécialité que l'on trouve le plus de personnes ayant suivi un double cursus (respectivement 45% et 49% contre 33% en moyenne).

Les jeunes diplômés de *Gestion, Comptabilité ; Finance, Banque, Assurance, Tourisme, Transport ; Marketing ; et Arts, Édition, Communication, Journalisme*, qui ont suivi un double cursus sont plus souvent issus d'écoles de commerce et de gestion.

Les jeunes diplômés de *Ressources humaines, Administration et Arts, Édition, Communication, Journalisme* qui ont suivi un double cursus sont plus souvent issus d'autres écoles de spécialité (IEP, écoles d'architecture...).

... et plus fréquente parmi les jeunes diplômés de niveau Bac+4

C'est parmi les Bac +4 que la part de jeunes diplômés ayant un autre diplôme en dehors du diplôme principal est la plus importante. En effet, près de quatre sur dix d'entre eux ont suivi un double cursus, contre 34% des Bac +6, 7, 8 et 31% des Bac +5.

PART DES JEUNES DIPLÔMÉS QUI POSSÈDENT UN DIPLÔME DANS UNE AUTRE DISCIPLINE

(EN DEHORS DE LEUR DIPLÔME PRINCIPAL) PAR NIVEAU DE DIPLÔME

(En %)

| | | Ensemble | Bac +4 | Bac +5 | Bac +6,7,8 |
|--|-------|----------|--------|--------|------------|
| Possède un diplôme dans une autre discipline | Oui | 33 | 38 | 31 | 34 |
| | Non | 67 | 62 | 69 | 66 |
| | Total | 100 | 100 | 100 | 100 |

Base : Ensemble des JD

Source : Apec

NIVEAU DU DIPLÔME PRINCIPAL PAR DISCIPLINE ET SELON L'OBTENTION OU NON D'UN AUTRE DIPLÔME

(En %)

| Autre diplôme obtenu | Ensemble | | Agriculture, Alimentaire, Environnement | | Gestion, Comptabilité | | Finance, Banque Assurance, Tourisme, Transport | | Commercial Commerce International | | Marketing | |
|----------------------|----------|-----|---|-----|-----------------------|-----|--|-----|-----------------------------------|-----|-----------|-----|
| | Oui | Non | Oui | Non | Oui | Non | Oui | Non | Oui | Non | Oui | Non |
| Bac +4 | 24 | 19 | 15 | 10 | 36 | 43 | 37 | 45 | 34 | 47 | 28 | 27 |
| Bac +5 | 68 | 73 | 81 | 86 | 60 | 56 | 57 | 51 | 61 | 52 | 69 | 72 |
| Bac +6,7,8 | 8 | 8 | 4 | 4 | 4 | 1 | 6 | 4 | 5 | 1 | 3 | 1 |
| Total | 100 | 100 | 100 | 100 | 100 | 100 | 100 | 100 | 100 | 100 | 100 | 100 |

Base : Ensemble des JD

Source : Apec

NIVEAU DU DIPLÔME PRINCIPAL PAR DISCIPLINE ET SELON L'OBTENTION OU NON D'UN AUTRE DIPLÔME

(En %)

| Autre diplôme obtenu | Ensemble | | Ressources humaines, Administration | | Arts, Édition, Communication, Journalisme | | Autres Disciplines | |
|----------------------|----------|-----|-------------------------------------|-----|---|-----|--------------------|-----|
| | Oui | Non | Oui | Non | Oui | Non | Oui | Non |
| Bac +4 | 24 | 19 | 35 | 26 | 30 | 34 | 14 | 10 |
| Bac +5 | 68 | 73 | 64 | 74 | 68 | 66 | 72 | 78 |
| Bac +6,7,8 | 8 | 8 | 1 | 0 | 2 | 0 | 14 | 12 |
| Total | 100 | 100 | 100 | 100 | 100 | 100 | 100 | 100 |

Base : Ensemble des JD

Source : Apec

LES JEUNES DIPLÔMÉS AYANT SUIVI UN DOUBLE CURSUS : QUEL IMPACT SUR L'INSERTION PROFESSIONNELLE ?

Les jeunes diplômés d'*Agronomie, Alimentaire, Environnement et Ressources humaines, Administration* qui ont suivi un double cursus ont plus souvent un diplôme de niveau Bac +4 .

En revanche, chez les jeunes diplômés de *Gestion, Comptabilité ; Finance, Banque, Assurance, Tourisme, Transport et Commercial, commerce international* qui ont suivi un double cursus, on trouve plus souvent un diplôme de niveau Bac +5.

Un taux d'insertion global identique, mais un impact variable du double diplôme sur l'insertion selon les disciplines

Parmi les jeunes diplômés qui ont suivi un double cursus, on constate qu'ils ont un taux d'emploi un peu plus faible que celui des autres. Cela peut s'expliquer par la forte proportion de Bac +4 parmi eux, dont le taux d'emploi est globalement plus faible.

En revanche, leur taux d'insertion est similaire à ceux qui n'ont pas suivi de double cursus. On constate que 9% ont eu un premier emploi mais l'ont perdu et sont à la recherche d'un nouvel emploi, contre 5% de ceux n'ayant pas suivi de double cursus. En effet, ils étaient un peu plus souvent en CDD (29% contre 28% de ceux n'ayant pas suivi de double cursus) et en intérim (6% contre 4%) dans leur premier emploi.

L'INSERTION DES JD AYANT EFFECTUÉ UN STAGE PENDANT LES ÉTUDES SELON LA DISCIPLINE DU DIPLÔME PRINCIPAL ET L'OBTENTION OU NON D'UN AUTRE DIPLÔME

(En %)

| Autre diplôme obtenu | Ensemble | | Agronomie, Alimentaire, Environnement | | Gestion, Comptabilité | | Finance, Banque Assurance, Tourisme, Transport | | Commercial Commerce International | | Marketing | |
|---------------------------------|----------|-----|---------------------------------------|-----|-----------------------|-----|--|-----|-----------------------------------|-----|-----------|-----|
| | Oui | Non | Oui | Non | Oui | Non | Oui | Non | Oui | Non | Oui | Non |
| En emploi | 88 | 92 | 84 | 93 | 86 | 93 | 89 | 91 | 95 | 93 | 91 | 89 |
| En recherche du premier emploi | 3 | 3 | 2 | 4 | 6 | 3 | 0 | 3 | 1 | 1 | 2 | 2 |
| En recherche d'un nouvel emploi | 9 | 5 | 14 | 3 | 8 | 5 | 11 | 5 | 4 | 6 | 7 | 9 |
| Taux d'insertion | 97 | 97 | 98 | 96 | 94 | 98 | 100 | 96 | 99 | 99 | 98 | 98 |
| Total | 100 | 100 | 100 | 100 | 100 | 100 | 100 | 100 | 100 | 100 | 100 | 100 |

Base : Ensemble des JD

Source : Apec

L'INSERTION DES JD AYANT EFFECTUÉ UN STAGE PENDANT LES ÉTUDES SELON LA DISCIPLINE DU DIPLÔME PRINCIPAL ET L'OBTENTION OU NON D'UN AUTRE DIPLÔME

(En %)

| Autre diplôme obtenu | Ensemble | | Ressources humaines, Administration | | Arts, Édition, Communication, Journalisme | | Autres Disciplines | |
|---------------------------------|----------|-----|-------------------------------------|-----|---|-----|--------------------|-----|
| | Oui | Non | Oui | Non | Oui | Non | Oui | Non |
| En emploi | 88 | 92 | 91 | 93 | 61 | 81 | 90 | 92 |
| En recherche du premier emploi | 3 | 3 | 0 | 2 | 9 | 2 | 5 | 4 |
| En recherche d'un nouvel emploi | 9 | 5 | 9 | 5 | 30 | 17 | 5 | 4 |
| Taux d'insertion | 97 | 97 | 100 | 98 | 91 | 98 | 95 | 96 |
| Total | 100 | 100 | 100 | 100 | 100 | 100 | 100 | 100 |

Base : Ensemble des JD

Source : Apec

LES JEUNES DIPLÔMÉS AYANT SUIVI UN DOUBLE CURSUS : QUEL IMPACT SUR L'INSERTION PROFESSIONNELLE ?

Dans les disciplines *Commercial, Commerce international et Marketing*, le taux d'emploi des jeunes diplômés ayant un deuxième diplôme est un peu plus élevé que celui des autres jeunes diplômés. Dans les autres disciplines, ils sont moins souvent en emploi.

Parmi les disciplines analysées dans cette étude, celle à plus fort taux de jeunes diplômés ayant suivi un double cursus, *Arts, Édition, Communication, Journalisme*, est celle où les taux d'emploi et d'insertion sont les plus faibles (respectivement 61% et 91% contre 81% et 98% pour ceux n'ayant pas suivi de double cursus).

En effet,, on constate que les jeunes diplômés de cette discipline qui n'ont pas complété leur diplôme principal par un autre diplôme sont plus souvent en emploi, mais qu'il s'agit plus souvent d'emplois qualifiés de « purement alimentaires » (28% contre 10% pour ceux ayant un autre diplôme). Pour ceux qui ont suivi un double cursus, on peut penser qu'ils acceptent moins facilement les emplois « purement alimentaires » que les autres.

Dans les disciplines *Agronomie, Alimentaire, Environnement ; Finance, Banque, Assurance, Tourisme, Transport et Ressources humaines, Administration*, les jeunes diplômés qui ont suivi un double cursus présentent un taux d'insertion un peu plus élevé que les autres.

En revanche, en *Gestion, Comptabilité* et dans la discipline *Arts, Édition, Communication, Journalisme*, leur taux d'insertion est un peu plus faible.

Dans les autres disciplines, il n'y a pas d'impact du double cursus sur l'insertion.

Pourtant, les jeunes diplômés qui ont suivi un double cursus ont multiplié les stages

Si la pratique des stages est fortement généralisée parmi l'ensemble des jeunes diplômés, ceux ayant suivi un double cursus ont effectué plus de stages que les autres (98% contre 95%).

De surcroît, ils ont plus souvent effectué un minimum de 4 stages. 20% des jeunes diplômés ayant suivi un double cursus ont fait 4 stages contre 14% des autres jeunes diplômés. 19% ont effectué 5 stages ou plus contre 11% pour les autres. Cela se vérifie dans toutes les disciplines analysées dans cette partie, notamment en *Gestion, Comptabilité*, où 23% des jeunes diplômés ayant suivi un double cursus ont fait un minimum de 5 stages, contre 8% des autres diplômés de cette même discipline.

LES JEUNES DIPLÔMÉS AYANT SUIVI UN DOUBLE CURSUS : QUEL IMPACT SUR L'INSERTION PROFESSIONNELLE ?

NOMBRE DE STAGES EFFECTUÉS PENDANT LES ÉTUDES SELON LA DISCIPLINE DU DIPLÔME PRINCIPAL ET L'OBTENTION OU NON D'AUTRE AUTRE DIPLÔME

(En %)

| | Ensemble | | Agronomie, Alimentaire, Environnement | | Gestion, Comptabilité | | Finance, Banque Assurance, Tourisme, Transport | | Commercial Commerce International | | Marketing | |
|-----------------------------|------------|------------|---|------------|--------------------------|------------|---|------------|---|------------|------------|------------|
| | Oui | Non | Oui | Non | Oui | Non | Oui | Non | Oui | Non | Oui | Non |
| Autre diplôme obtenu | | | | | | | | | | | | |
| Au moins 1 stage | 98 | 95 | 99 | 100 | 98 | 94 | 99 | 98 | 99 | 98 | 99 | 99 |
| Aucun stage | 2 | 5 | 1 | 0 | 2 | 6 | 1 | 2 | 1 | 2 | 1 | 1 |
| Total | 100 | 100 | 100 | 100 | 100 | 100 | 100 | 100 | 100 | 100 | 100 | 100 |
| 1 stage | 11 | 15 | 7 | 3 | 7 | 15 | 12 | 14 | 9 | 6 | 9 | 8 |
| 2 stages | 20 | 27 | 17 | 19 | 19 | 27 | 22 | 28 | 17 | 26 | 20 | 16 |
| 3 stages | 30 | 33 | 29 | 37 | 34 | 29 | 21 | 27 | 33 | 35 | 26 | 29 |
| 4 stages | 20 | 14 | 16 | 21 | 17 | 21 | 27 | 19 | 22 | 16 | 16 | 25 |
| 5 stages ou plus | 19 | 11 | 31 | 20 | 23 | 8 | 18 | 12 | 19 | 17 | 29 | 22 |
| Total | 100 | 100 | 100 | 100 | 100 | 100 | 100 | 100 | 100 | 100 | 100 | 100 |

Base : Ensemble des JD

Source : Apec

NOMBRE DE STAGES EFFECTUÉS PENDANT LES ÉTUDES SELON LA DISCIPLINE DU DIPLÔME PRINCIPAL ET L'OBTENTION OU NON D'AUTRE AUTRE DIPLÔME

(En %)

| | Ensemble | | Ressources humaines, Administration | | Arts, Édition, Communication, Journalisme | | Autres Disciplines | |
|-----------------------------|------------|------------|---|------------|--|------------|-----------------------|------------|
| | Oui | Non | Oui | Non | Oui | Non | Oui | Non |
| Autre diplôme obtenu | | | | | | | | |
| Au moins 1 stage | 98 | 95 | 98 | 98 | 100 | 98 | 97 | 94 |
| Aucun stage | 2 | 5 | 2 | 2 | - | 2 | 3 | 6 |
| Total | 100 | 100 | 100 | 100 | 100 | 100 | 100 | 100 |
| 1 stage | 11 | 15 | 10 | 19 | 17 | 9 | 11 | 18 |
| 2 stages | 20 | 27 | 29 | 34 | 10 | 23 | 20 | 28 |
| 3 stages | 30 | 33 | 33 | 23 | 23 | 27 | 34 | 33 |
| 4 stages | 20 | 14 | 14 | 17 | 20 | 17 | 21 | 12 |
| 5 stages ou plus | 19 | 11 | 14 | 7 | 30 | 24 | 14 | 9 |
| Total | 100 | 100 | 100 | 100 | 100 | 100 | 100 | 100 |

Base : Ensemble des JD

Source : Apec

LES JEUNES DIPLÔMÉS AYANT SUIVI UN DOUBLE CURSUS : QUEL IMPACT SUR L'INSERTION PROFESSIONNELLE ?

Les nombreux stages leur ont permis de préciser leur projet professionnel

Les jeunes diplômés qui ont décidé de suivre un double cursus n'avaient pas plus souvent que les autres un projet professionnel précis lors du choix de la filière de formation. En effet, 37% d'entre eux déclarent qu'ils avaient un projet professionnel précis au moment du choix de leur filière de formation, même proportion que ceux n'ayant pas suivi de double cursus. Parmi les disciplines analysées, seuls les jeunes diplômés d'*Agronomie, Alimentaire, Environnement* et *Commercial, Commerce international* qui ont suivi un double cursus avaient plus souvent un projet précis au début de leurs études que les autres.

En revanche, les jeunes diplômés qui ont suivi un double cursus avaient un peu plus souvent que les autres un projet professionnel précis à l'issue de leurs études (69% contre 67%). Cela se vérifie dans quatre disciplines sur les sept étudiées. 73% des diplômés en double cursus de la discipline *Finance, Banque, Assurance, Tourisme, Transport* avaient un projet professionnel précis à l'issue des études contre 61% des autres diplômés de cette même discipline. De même, en *Gestion, Comptabilité*, sept diplômés sur dix parmi ceux ayant un autre diplôme en dehors de leur diplôme principal avaient un projet précis à l'issue des études contre 58% pour les autres.

Les nombreux stages effectués par ces jeunes diplômés ont ainsi sûrement contribué à les aider à affiner leur projet professionnel.

LE PROJET PROFESSIONNEL AVANT ET APRÈS LES ÉTUDES SELON LA DISCIPLINE ET L'OBTENTION OU NON D'UN AUTRE DIPLÔME (En %)

| | Autre diplôme possédé | Ensemble | | Agronomie, Alimentaire, Environnement | | Gestion, Comptabilité | | Finance, Banque Assurance, Tourisme, Transport | | Commercial Commerce International | |
|--|---|----------|-----|---------------------------------------|-----|-----------------------|-----|--|-----|-----------------------------------|-----|
| | | Oui | Non | Oui | Non | Oui | Non | Oui | Non | Oui | Non |
| Part des JD qui avaient un projet professionnel précis | Au moment du choix de la filière de formation | 37 | 37 | 34 | 29 | 28 | 33 | 35 | 37 | 34 | 31 |
| | A l'issue des études | 69 | 67 | 66 | 63 | 70 | 58 | 73 | 61 | 67 | 58 |

Base : Ensemble des JD

Source : Apec

LE PROJET PROFESSIONNEL AVANT ET APRÈS LES ÉTUDES SELON LA DISCIPLINE ET L'OBTENTION OU NON D'UN AUTRE DIPLÔME (En %)

| | Autre diplôme possédé | Ensemble | | Marketing | | Ressources humaines, Administration | | Arts, Édition, Communication, Journalisme | | Autres disciplines | |
|--|---|----------|-----|-----------|-----|-------------------------------------|-----|---|-----|--------------------|-----|
| | | Oui | Non | Oui | Non | Oui | Non | Oui | Non | Oui | Non |
| Part des JD qui avaient un projet professionnel précis | Au moment du choix de la filière de formation | 37 | 37 | 36 | 36 | 44 | 48 | 45 | 52 | 37 | 37 |
| | A l'issue des études | 69 | 67 | 60 | 66 | 73 | 77 | 71 | 71 | 68 | 68 |

Base : Ensemble des JD

Source : Apec

LES JEUNES DIPLÔMÉS AYANT SUIVI UN DOUBLE CURSUS : QUEL IMPACT SUR L'INSERTION PROFESSIONNELLE ?

Les jeunes diplômés qui ont suivi un double cursus ont plus souvent changé de projet professionnel au cours des études que les autres. En effet, 29% des jeunes diplômés ayant suivi un double cursus se projetaient dans un autre poste que celui envisagé au début des études, contre 23% pour les autres. La confrontation au marché du travail durant les stages a sans doute joué un rôle déterminant dans l'évolution du projet.

C'est dans la discipline où il y a le plus de jeunes diplômés en double cursus, *Arts, Édition, Communication, Journalisme*, que l'évolution du projet a été la plus fréquente : 41% des diplômés de cette discipline qui ont suivi un double cursus envisageaient à l'issue de leurs études un autre poste que celui initialement souhaité.

ADÉQUATION ENTRE LE POSTE ENVISAGÉ AU DÉBUT ET À LA FIN DES ÉTUDES SELON LA DISCIPLINE ET L'OBTENTION OU NON D'UN AUTRE DIPLÔME (En %)

| | Autre diplôme obtenu | Ensemble | | Agronomie, Alimentaire, Environnement | | Gestion, Comptabilité | | Finance, Banque Assurance, Tourisme, Transport | | Commercial Commerce International | |
|--|----------------------|----------|-----|---------------------------------------|-----|-----------------------|-----|--|-----|-----------------------------------|-----|
| | | Oui | Non | Oui | Non | Oui | Non | Oui | Non | Oui | Non |
| Le poste envisagé à l'issue des études était le même que celui envisagé lors du choix de formation | Oui | 71 | 77 | 74 | 86 | 73 | 74 | 74 | 80 | 82 | 76 |
| | Non | 29 | 23 | 26 | 14 | 27 | 26 | 26 | 20 | 18 | 24 |
| | Total | 100 | 100 | 100 | 100 | 100 | 100 | 100 | 100 | 100 | 100 |

Base : Ensemble des JD

Source : Apec

ADÉQUATION ENTRE LE POSTE ENVISAGÉ AU DÉBUT ET À LA FIN DES ÉTUDES SELON LA DISCIPLINE ET L'OBTENTION OU NON D'UN AUTRE DIPLÔME (En %)

| | Autre diplôme possédé | Ensemble | | Marketing | | Ressources humaines, Administration | | Arts, Édition, Communication, Journalisme | | Autres disciplines | |
|--|-----------------------|----------|-----|-----------|-----|-------------------------------------|-----|---|-----|--------------------|-----|
| | | Oui | Non | Oui | Non | Oui | Non | Oui | Non | Oui | Non |
| Le poste envisagé à l'issue des études était le même que celui envisagé lors du choix de formation | Oui | 71 | 77 | 76 | 74 | 82 | 75 | 59 | 73 | 65 | 77 |
| | Non | 29 | 23 | 24 | 26 | 18 | 25 | 41 | 27 | 35 | 23 |
| | Total | 100 | 100 | 100 | 100 | 100 | 100 | 100 | 100 | 100 | 100 |

Base : Ensemble des JD

Source : Apec

Parmi ceux en emploi, les jeunes diplômés ayant suivi un double cursus ont plus souvent un projet professionnel précis en termes de fonction et de secteur d'activité que les

autres (respectivement 51% et 44% contre 46% et 42% pour ceux n'ayant pas d'autres diplômes en dehors de leur diplôme principal).

LES JEUNES DIPLÔMÉS AYANT SUIVI UN DOUBLE CURSUS : QUEL IMPACT SUR L'INSERTION PROFESSIONNELLE ?

PART DES JD QUI ONT UN PROJET PROFESSIONNEL PRÉCIS EN TERME DE FONCTION ET DE SECTEUR SELON LA DISCIPLINE ET L'OBTENTION OU NON D'UN AUTRE DIPLÔME (En %)

| | Autre diplôme obtenu | Ensemble | | Agriculture, Alimentaire, Environnement | | Gestion, Comptabilité | | Finance, Banque Assurance, Tourisme, Transport | | Commercial Commerce International | |
|----------------------------------|----------------------|----------|-----|---|-----|-----------------------|-----|--|-----|-----------------------------------|-----|
| | | Oui | Non | Oui | Non | Oui | Non | Oui | Non | Oui | Non |
| A un projet professionnel précis | En terme de fonction | 51 | 46 | 46 | 44 | 51 | 45 | 54 | 58 | 60 | 53 |
| | En terme de secteur | 44 | 42 | 49 | 50 | 34 | 37 | 49 | 44 | 46 | 43 |

Base : JD en emploi

Source : Apec

PART DES JD QUI ONT UN PROJET PROFESSIONNEL PRÉCIS EN TERME DE FONCTION ET DE SECTEUR SELON LA DISCIPLINE ET L'OBTENTION OU NON D'UN AUTRE DIPLÔME (En %)

| | Autre diplôme obtenu | Ensemble | | Marketing | | Ressources humaines, Administration | | Arts, Édition, Communication, Journalisme | | Autres disciplines | |
|----------------------------------|----------------------|----------|-----|-----------|-----|-------------------------------------|-----|---|-----|--------------------|-----|
| | | Oui | Non | Oui | Non | Oui | Non | Oui | Non | Oui | Non |
| A un projet professionnel précis | En terme de fonction | 51 | 46 | 55 | 44 | 55 | 52 | 61 | 58 | 47 | 43 |
| | En terme de secteur | 44 | 42 | 50 | 39 | 31 | 31 | 55 | 53 | 45 | 52 |

Base : JD en emploi

Source : Apec

LES JEUNES DIPLÔMÉS AYANT SUIVI UN DOUBLE CURSUS : QUEL IMPACT SUR L'INSERTION PROFESSIONNELLE ?

Dans certaines disciplines, les jeunes diplômés ayant suivi un double cursus accèdent plus souvent au statut de cadre que les autres

Les jeunes diplômés d'écoles d'ingénieurs, en emploi, dont 88% sont cadres (contre 65% en moyenne), sont moins fortement représentés parmi ceux ayant suivi un double cursus. C'est pourquoi, globalement, les jeunes diplômés ayant suivi un double cursus sont un peu moins souvent cadres que les autres (63% contre 66%). Cependant, l'accès au statut de cadre est très variable en fonction des disciplines. Dans cinq disciplines parmi celles étudiées, le taux d'accès au statut cadre est plus élevé pour des jeunes diplômés

ayant un autre diplôme en dehors de leur diplôme principal. C'est le cas notamment en *Gestion, Comptabilité* où 75% des jeunes diplômés ayant suivi un double cursus sont cadres, contre 50% des autres JD. Il est vrai qu'ils avaient plus souvent suivi leurs études en école de commerce, favorisant l'accès au statut de cadre (66% des diplômés d'écoles de commerce en emploi sont cadres contre 55% pour les universitaires). De même, les jeunes diplômés des disciplines *Finance, Banque, Assurance, Tourisme, Transport* qui ont un autre diplôme en dehors de leur diplôme principal, étaient plus souvent en écoles de commerce, et de ce fait accèdent plus souvent au statut cadre que ceux n'ayant pas d'autres diplômes.

STATUT DANS L'EMPLOI SELON LA DISCIPLINE ET L'OBTENTION OU NON D'UN AUTRE DIPLÔME (En %)

| Autre diplôme obtenu | Ensemble | | Agronomie, Alimentaire, Environnement | | Gestion, Comptabilité | | Finance, Banque, Assurance, Tourisme, Transport | | Commercial Commerce International | | Marketing | |
|----------------------|----------|-----|---------------------------------------|-----|-----------------------|-----|---|-----|-----------------------------------|-----|-----------|-----|
| | Oui | Non | Oui | Non | Oui | Non | Oui | Non | Oui | Non | Oui | Non |
| Cadre | 63 | 66 | 57 | 66 | 75 | 50 | 61 | 56 | 64 | 57 | 54 | 58 |
| Agent de maîtrise | 16 | 13 | 26 | 18 | 9 | 13 | 17 | 24 | 20 | 18 | 20 | 22 |
| Employé | 21 | 21 | 17 | 16 | 16 | 37 | 22 | 20 | 16 | 25 | 26 | 20 |
| Total | 100 | 100 | 100 | 100 | 100 | 100 | 100 | 100 | 100 | 100 | 100 | 100 |

Base : JD en emploi

Source : Apec

STATUT DANS L'EMPLOI SELON LA DISCIPLINE ET L'OBTENTION OU NON D'UN AUTRE DIPLÔME (En %)

| Autre diplôme obtenu | Ensemble | | Ressources humaines, Administration | | Arts, Édition, Communication, Journalisme | | Autres Disciplines | |
|----------------------|----------|-----|-------------------------------------|-----|---|-----|--------------------|-----|
| | Oui | Non | Oui | Non | Oui | Non | Oui | Non |
| Cadre | 63 | 66 | 48 | 46 | 42 | 26 | 70 | 74 |
| Agent de maîtrise | 16 | 13 | 28 | 23 | 23 | 19 | 9 | 8 |
| Employé | 21 | 21 | 24 | 31 | 35 | 55 | 21 | 18 |
| Total | 100 | 100 | 100 | 100 | 100 | 100 | 100 | 100 |

Base : JD en emploi

Source : Apec

Concernant la nature du contrat de travail, il n'y a pas de différence entre les jeunes diplômés ayant un autre diplôme en dehors de leur diplôme principal et les autres : dans les deux cas, 78% des diplômés sont en CDI dans leur emploi actuel.

Plus fréquent dans les disciplines administratives et commerciales, le « double cursus » n'a globalement pas d'impact sur l'insertion professionnelle. En effet, il n'y a pas de différence de taux d'insertion entre les jeunes diplômés ayant un autre diplôme en dehors de leur diplôme principal et les autres.

Cependant, le fait de suivre un double cursus permet de préciser son projet professionnel. En effet, les jeunes diplômés concernés ont souvent multiplié les stages, ce qui les a sans doute aidés à faire évoluer leur projet et à l'affiner.

ANNEXES

- ZOOM SUR LES NATURES DE DIPLÔME
- ZOOM SUR LES DISCIPLINES

ZOOM SUR LES NATURES DE DIPLÔMES

UNIVERSITÉS

| En % | Universités | Ensemble |
|------------------|-------------|----------|
| Taux d'emploi | 88 | 91 |
| Taux d'insertion | 95 | 97 |

Source : Apec

| Fonction occupée (En %) | Universités | Ensemble |
|---------------------------|-------------|----------|
| Recherche, développement | 19 | 21 |
| Gestion administrative | 14 | 8 |
| Ressources humaines | 12 | 10 |
| Services techniques | 10 | 13 |
| Informatique | 10 | 10 |
| Activités tertiaires | 8 | 7 |
| Marketing, commercial | 7 | 12 |
| Santé, social, culture | 7 | 4 |
| Communication et création | 5 | 4 |
| Production | 4 | 5 |
| Finance, comptabilité | 4 | 5 |
| Direction générale | 0 | 1 |

Source : Apec

| Secteur d'activité (En %) | Universités | Ensemble |
|--|-------------|-----------|
| Agriculture | 0 | 1 |
| Industrie dont : | 21 | 26 |
| <i>Agroalimentaire</i> | 2 | 3 |
| <i>Chimie, plastiques</i> | 6 | 6 |
| <i>Métallurgie, mécanique, électronique</i> | 5 | 7 |
| <i>Automobile, autres matériels de transport</i> | 5 | 6 |
| Construction | 3 | 5 |
| Commerce, hôtellerie | 7 | 8 |
| Services dont : | 69 | 60 |
| <i>Transports, postes, télécommunications</i> | 5 | 5 |
| <i>Activités financières</i> | 10 | 9 |
| <i>Activités informatiques</i> | 9 | 10 |
| <i>Services fournis principalement aux entreprises</i> | 15 | 16 |
| <i>Administration publique, éducation, santé, action sociale</i> | 28 | 18 |

Source : Apec

| Nature contrat de travail (En %) | Universités | Ensemble |
|----------------------------------|-------------|----------|
| CDI ou titularisé | 72 | 79 |
| CDD ou contractuel | 23 | 17 |
| Intérim | 3 | 2 |
| CNE | 1 | 1 |
| Autres | 1 | 1 |

Source : Apec

ZOOM SUR LES NATURES DE DIPLÔMES

| Rémunération (en euros) | Universités | Ensemble |
|--------------------------|-------------|----------|
| Salaire moyen | 26 200 | 28 700 |
| Salaire médian | 26 000 | 28 800 |
| 1 ^{er} quartile | 20 500 | 23 400 |
| 3 ^e quartile | 31 200 | 33 500 |

Source : Apec

| Taille entreprise (En %) | Universités | Ensemble |
|--------------------------|-------------|----------|
| Moins de 20 salariés | 15 | 13 |
| De 20 à 99 salariés | 17 | 16 |
| De 100 à 499 salariés | 19 | 18 |
| De 500 à 999 salariés | 7 | 8 |
| De 1000 à 4999 salariés | 14 | 16 |
| 5000 salariés et plus | 28 | 29 |

Source : Apec

| Statut salarié (En %) | Universités | Ensemble |
|-------------------------------------|-------------|----------|
| Cadre (ou fonctionnaire A) | 56 | 65 |
| Agent de maîtrise (fonctionnaire B) | 15 | 14 |
| Employé (fonctionnaire C) | 29 | 21 |

Source : Apec

| Secteur juridique (En %) | Universités | Ensemble |
|--------------------------|-------------|----------|
| Public | 22 | 15 |
| Privé | 78 | 85 |

Source : Apec

| Stages effectués dans le cadre du cursus de formation (En %) | Universités | Ensemble |
|--|-------------|----------|
| Oui | 94 | 96 |
| Non | 6 | 4 |
| Si oui, combien | | |
| 1 | 18 | 13 |
| 2 | 28 | 24 |
| 3 et plus | 48 | 59 |

Source : Apec

■ ÉCOLES D'INGÉNIEURS

| En % | Écoles d'ingénieurs | Ensemble |
|------------------|---------------------|----------|
| Taux d'emploi | 96 | 91 |
| Taux d'insertion | 99 | 97 |

Source : Apec

| Fonction occupée (En %) | Écoles d'ingénieurs | Ensemble |
|---------------------------|---------------------|----------|
| Recherche, développement | 42 | 21 |
| Services techniques | 19 | 13 |
| Informatique | 17 | 10 |
| Production | 12 | 5 |
| Marketing, commercial | 4 | 12 |
| Santé, social, culture | 2 | 4 |
| Ressources humaines | 1 | 10 |
| Gestion administrative | 1 | 8 |
| Finance, comptabilité | 1 | 5 |
| Activités tertiaires | 1 | 7 |
| Direction générale | 0 | 1 |
| Communication et création | 0 | 4 |

Source : Apec

| Secteur d'activité (En %) | Écoles d'ingénieurs | Ensemble |
|--|---------------------|-----------|
| Agriculture | 2 | 1 |
| Industrie dont : | 42 | 26 |
| <i>Agroalimentaire</i> | 7 | 3 |
| <i>Chimie, plastiques</i> | 7 | 6 |
| <i>Métallurgie, mécanique, électronique</i> | 12 | 7 |
| <i>Automobile, autres matériels de transport</i> | 9 | 6 |
| Construction | 9 | 5 |
| Commerce, hôtellerie | 4 | 8 |
| Services dont : | 43 | 60 |
| <i>Transports, postes, télécommunications</i> | 4 | 5 |
| <i>Activités financières</i> | 3 | 9 |
| <i>Activités informatiques</i> | 12 | 10 |
| <i>Services fournis principalement aux entreprises</i> | 13 | 16 |
| <i>Administration publique, éducation, santé, action sociale</i> | 9 | 18 |

Source : Apec

| Nature contrat de travail (En %) | Écoles d'ingénieurs | Ensemble |
|----------------------------------|---------------------|----------|
| CDI ou titularisé | 86 | 79 |
| CDD ou contractuel | 12 | 17 |
| Intérim | 1 | 2 |
| CNE | 1 | 1 |
| Autres | 0 | 1 |

Source : Apec

ZOOM SUR LES NATURES DE DIPLÔMES

| Rémunération (en euros) | Écoles d'ingénieurs | Ensemble |
|--------------------------|---------------------|----------|
| Salaire moyen | 31 700 | 28 700 |
| Salaire médian | 31 200 | 28 800 |
| 1 ^{er} quartile | 28 600 | 23 400 |
| 3 ^e quartile | 35 000 | 33 500 |

Source : Apec

| Taille entreprise (En %) | Écoles d'ingénieurs | Ensemble |
|--------------------------|---------------------|----------|
| Moins de 20 salariés | 10 | 13 |
| De 20 à 99 salariés | 16 | 16 |
| De 100 à 499 salariés | 20 | 18 |
| De 500 à 999 salariés | 9 | 8 |
| De 1000 à 4999 salariés | 15 | 16 |
| 5000 salariés et plus | 30 | 29 |

Source : Apec

| Statut salarié (En %) | Écoles d'ingénieurs | Ensemble |
|-------------------------------------|---------------------|----------|
| Cadre (ou fonctionnaire A) | 88 | 65 |
| Agent de maîtrise (fonctionnaire B) | 6 | 14 |
| Employé (fonctionnaire C) | 6 | 21 |

Source : Apec

| Secteur juridique (En %) | Écoles d'ingénieurs | Ensemble |
|--------------------------|---------------------|----------|
| Public | 9 | 15 |
| Privé | 91 | 85 |

Source : Apec

| Stages effectués dans le cadre du cursus de formation (En %) | Écoles d'ingénieurs | Ensemble |
|--|---------------------|----------|
| Oui | 99 | 96 |
| Non | 1 | 4 |
| Si oui, combien | | |
| 1 | 5 | 13 |
| 2 | 18 | 24 |
| 3 et plus | 76 | 59 |

Source : Apec

■ ÉCOLES DE COMMERCE

| En % | Écoles de commerce | Ensemble |
|------------------|--------------------|----------|
| Taux d'emploi | 92 | 91 |
| Taux d'insertion | 99 | 97 |

Source : Apec

| Fonction occupée (En %) | Écoles de commerce | Ensemble |
|---------------------------|--------------------|----------|
| Marketing, commercial | 33 | 12 |
| Ressources humaines | 15 | 10 |
| Services techniques | 12 | 13 |
| Finance, comptabilité | 11 | 5 |
| Activités tertiaires | 10 | 7 |
| Gestion administrative | 5 | 8 |
| Communication et création | 5 | 4 |
| Informatique | 4 | 10 |
| Recherche, développement | 3 | 21 |
| Direction générale | 1 | 1 |
| Santé, social, culture | 1 | 4 |
| Production | 0 | 5 |

Source : Apec

| Secteur d'activité (En %) | Écoles de commerce | Ensemble |
|--|--------------------|-----------|
| Agriculture | 0 | 1 |
| Industrie dont : | 22 | 26 |
| <i>Agroalimentaire</i> | 4 | 3 |
| <i>Chimie, plastiques</i> | 5 | 6 |
| <i>Métallurgie, mécanique, électronique</i> | 5 | 7 |
| <i>Automobile, autres matériels de transport</i> | 3 | 6 |
| Construction | 2 | 5 |
| Commerce, hôtellerie | 16 | 8 |
| Services dont : | 60 | 60 |
| <i>Transports, postes, télécommunications</i> | 4 | 5 |
| <i>Activités financières</i> | 14 | 9 |
| <i>Activités informatiques</i> | 11 | 10 |
| <i>Services fournis principalement aux entreprises</i> | 19 | 16 |
| <i>Administration publique, éducation, santé, action sociale</i> | 8 | 18 |

Source : Apec

| Nature contrat de travail (En %) | Écoles de commerce | Ensemble |
|----------------------------------|--------------------|----------|
| CDI ou titularisé | 87 | 79 |
| CDD ou contractuel | 9 | 17 |
| Intérim | 2 | 2 |
| CNE | 1 | 1 |
| Autres | 1 | 1 |

Source : Apec

ZOOM SUR LES NATURES DE DIPLÔMES

| Rémunération (en euros) | Écoles de commerce | Ensemble |
|--------------------------|--------------------|----------|
| Salaire moyen | 31 300 | 28 700 |
| Salaire médian | 30 000 | 28 800 |
| 1 ^{er} quartile | 26 000 | 23 400 |
| 3 ^e quartile | 36 000 | 33 500 |

Source : Apec

| Taille entreprise (En %) | Écoles de commerce | Ensemble |
|--------------------------|--------------------|----------|
| Moins de 20 salariés | 10 | 13 |
| De 20 à 99 salariés | 14 | 16 |
| De 100 à 499 salariés | 16 | 18 |
| De 500 à 999 salariés | 9 | 8 |
| De 1000 à 4999 salariés | 19 | 16 |
| 5000 salariés et plus | 32 | 29 |

Source : Apec

| Statut salarié (En %) | Écoles de commerce | Ensemble |
|-------------------------------------|--------------------|----------|
| Cadre (ou fonctionnaire A) | 66 | 65 |
| Agent de maîtrise (fonctionnaire B) | 16 | 14 |
| Employé (fonctionnaire C) | 18 | 21 |

Source : Apec

| Secteur juridique (En %) | Écoles de commerce | Ensemble |
|--------------------------|--------------------|----------|
| Public | 6 | 15 |
| Privé | 94 | 85 |

Source : Apec

| Stages effectués dans le cadre du cursus de formation (En %) | Écoles de commerce | Ensemble |
|--|--------------------|----------|
| Oui | 99 | 96 |
| Non | 1 | 4 |
| Si oui, combien | | |
| 1 | 7 | 13 |
| 2 | 21 | 24 |
| 3 et plus | 71 | 59 |

Source : Apec

ZOOM SUR LES DISCIPLINES

CHIMIE, SCIENCES DE LA VIE

| En % | Chimie, Sciences de la vie | Ensemble |
|------------------|----------------------------|----------|
| Taux d'emploi | 87 | 91 |
| Taux d'insertion | 94 | 97 |

Source : Apec

| Fonction occupée (En %) | Chimie, Sciences de la vie | Ensemble |
|---------------------------|----------------------------|----------|
| Recherche, développement | 51 | 1 |
| Services techniques | 14 | 5 |
| Production | 12 | 13 |
| Informatique | 8 | 21 |
| Marketing, commercial | 6 | 12 |
| Santé, social, culture | 5 | 7 |
| Gestion administrative | 2 | 8 |
| Finance, comptabilité | 1 | 5 |
| Activités tertiaires | 1 | 10 |
| Direction générale | 0 | 10 |
| Ressources humaines | 0 | 4 |
| Communication et création | 0 | 4 |

Source : Apec

| Secteur d'activité (En %) | Chimie, Sciences de la vie | Ensemble |
|--|----------------------------|-----------|
| Agriculture | 0 | 1 |
| Industrie dont : | 48 | 26 |
| <i>Agroalimentaire</i> | 4 | 3 |
| <i>Chimie, plastiques</i> | 34 | 6 |
| <i>Métallurgie, mécanique, électronique</i> | 4 | 7 |
| <i>Automobile, autres matériels de transport</i> | 3 | 6 |
| Construction | 0 | 5 |
| Commerce, hôtellerie | 4 | 8 |
| Services dont : | 48 | 60 |
| <i>Transports, postes, télécommunications</i> | 2 | 5 |
| <i>Activités financières</i> | 1 | 9 |
| <i>Activités informatiques</i> | 6 | 10 |
| <i>Services fournis principalement aux entreprises</i> | 10 | 16 |
| <i>Administration publique, éducation, santé, action sociale</i> | 26 | 18 |

Source : Apec

| Nature contrat de travail (En %) | Chimie, Sciences de la vie | Ensemble |
|----------------------------------|----------------------------|----------|
| CDI ou titularisé | 64 | 79 |
| CDD ou contractuel | 29 | 17 |
| Intérim | 3 | 2 |
| CNE | 2 | 1 |
| Autres | 3 | 1 |

Source : Apec

ZOOM SUR LES DISCIPLINES

| Rémunération (en euros) | Chimie, Sciences de la vie | Ensemble |
|--------------------------|----------------------------|----------|
| Salaire moyen | 28 800 | 28 700 |
| Salaire médian | 28 600 | 28 800 |
| 1 ^{er} quartile | 23 400 | 23 400 |
| 3 ^e quartile | 33 800 | 33 500 |

Source : Apec

| Taille entreprise (En %) | Chimie, Sciences de la vie | Ensemble |
|--------------------------|----------------------------|----------|
| Moins de 20 salariés | 13 | 13 |
| De 20 à 99 salariés | 16 | 16 |
| De 100 à 499 salariés | 20 | 18 |
| De 500 à 999 salariés | 10 | 8 |
| De 1000 à 4999 salariés | 15 | 16 |
| 5000 salariés et plus | 26 | 29 |

Source : Apec

| Statut salarié (En %) | Chimie, Sciences de la vie | Ensemble |
|-------------------------------------|----------------------------|----------|
| Cadre (ou fonctionnaire A) | 70 | 65 |
| Agent de maîtrise (fonctionnaire B) | 10 | 14 |
| Employé (fonctionnaire C) | 20 | 21 |

Source : Apec

| Secteur juridique (En %) | Chimie, Sciences de la vie | Ensemble |
|--------------------------|----------------------------|----------|
| Public | 26 | 15 |
| Privé | 74 | 85 |

Source : Apec

| Stages effectués dans le cadre du cursus de formation (En %) | Chimie, Sciences de la vie | Ensemble |
|--|----------------------------|----------|
| Oui | 98 | 96 |
| Non | 2 | 4 |
| Si oui, combien | | |
| 1 | 5 | 13 |
| 2 | 27 | 24 |
| 3 et plus | 66 | 59 |

Source : Apec

■ INGÉNIEUR GÉNÉRALISTE, MÉTALLURGIE, MÉCANIQUE, AÉRONAUTIQUE

| En % | Ingénieur généraliste, Métallurgie, Mécanique, Génie civil, Autres spécialités ind., qualité | Ensemble |
|------------------|--|----------|
| Taux d'emploi | 95 | 91 |
| Taux d'insertion | 98 | 97 |

Source : Apec

| Fonction occupée (En %) | Ingénieur généraliste, Métallurgie, Mécanique, Aéronautique, Autres spécialités ind., qualité | Ensemble |
|---------------------------|---|----------|
| Recherche, développement | 50 | 21 |
| Services techniques | 23 | 13 |
| Production | 13 | 5 |
| Informatique | 6 | 10 |
| Activités tertiaires | 3 | 7 |
| Santé, social, culture | 2 | 4 |
| Marketing, commercial | 1 | 12 |
| Finance, comptabilité | 1 | 5 |
| Ressources humaines | 1 | 10 |
| Direction générale | 0 | 1 |
| Gestion administrative | 0 | 8 |
| Communication et création | 0 | 4 |

Source : Apec

| Secteur d'activité (En %) | Ingénieur généraliste, Métallurgie, Mécanique, Génie civil, Autres spécialités ind., qualité | Ensemble |
|--|--|-----------|
| Agriculture, industrie agroalimentaire | 0 | 1 |
| Industrie dont : | 45 | 26 |
| <i>Agroalimentaire</i> | 1 | 3 |
| <i>Chimie, plastiques</i> | 6 | 6 |
| <i>Métallurgie, mécanique, électronique</i> | 12 | 7 |
| <i>Automobile, autres matériels de transport</i> | 16 | 6 |
| Construction | 16 | 5 |
| Commerce, hôtellerie | 2 | 8 |
| Services dont : | 37 | 60 |
| <i>Transports, télécommunications</i> | 2 | 5 |
| <i>Activités financières</i> | 1 | 9 |
| <i>Activités informatiques</i> | 4 | 10 |
| <i>Services fournis principalement aux entreprises</i> | 21 | 16 |
| <i>Administration pub., éduc., santé, action sociale</i> | 6 | 18 |

Source : Apec

| Nature contrat de travail (En %) | Ingénieur généraliste, Métallurgie, Mécanique, Génie civil, Autres spécialités ind., qualité | Ensemble |
|----------------------------------|--|----------|
| CDI ou titularisé | 88 | 79 |
| CDD ou contractuel | 9 | 17 |
| Intérim | 1 | 2 |
| CNE | 1 | 1 |
| Autres | 1 | 1 |

Source : Apec

ZOOM SUR LES DISCIPLINES

| Rémunération (en euros) | Ingénieur généraliste, Métallurgie, Mécanique, Génie civil, Autres spécialités ind., qualité | Ensemble |
|--------------------------|--|----------|
| Salaire moyen | 31 600 | 28 700 |
| Salaire médian | 31 200 | 28 800 |
| 1 ^{er} quartile | 28 000 | 23 400 |
| 3 ^e quartile | 35 100 | 33 500 |

Source : Apec

| Taille entreprise (En %) | Ingénieur généraliste, Métallurgie, Mécanique, Génie civil, Autres spécialités ind., qualité | Ensemble |
|--------------------------|--|----------|
| Moins de 20 salariés | 14 | 13 |
| De 20 à 99 salariés | 16 | 16 |
| De 100 à 499 salariés | 23 | 18 |
| De 500 à 999 salariés | 9 | 8 |
| De 1000 à 4999 salariés | 12 | 16 |
| 5000 salariés et plus | 26 | 29 |

Source : Apec

| Statut salarié (En %) | Ingénieur généraliste, Métallurgie, Mécanique, Génie civil, Autres spécialités ind., qualité | Ensemble |
|-------------------------------------|--|----------|
| Cadre (ou fonctionnaire A) | 82 | 65 |
| Agent de maîtrise (fonctionnaire B) | 8 | 14 |
| Employé (fonctionnaire C) | 10 | 21 |

Source : Apec

| Secteur juridique (En %) | Ingénieur généraliste, Métallurgie, Mécanique, Génie civil, Autres spécialités ind., qualité | Ensemble |
|--------------------------|--|----------|
| Public | 8 | 15 |
| Privé | 92 | 85 |

Source : Apec

| Stages effectués dans le cadre du cursus de formation (En %) | Ingénieur généraliste, Métallurgie, Mécanique, Génie civil, Autres spécialités ind., qualité | Ensemble |
|--|--|----------|
| Oui | 99 | 96 |
| Non | 1 | 4 |
| Si oui, combien | | |
| 1 | 7 | 13 |
| 2 | 17 | 24 |
| 3 et plus | 75 | 59 |

Source : Apec

■ INFORMATIQUE, TÉLÉCOMMUNICATIONS, TECHNOLOGIES MULTIMÉDIA

| En % | Informatique, télécommunications, technologies multimédia | Ensemble |
|------------------|---|----------|
| Taux d'emploi | 96 | 91 |
| Taux d'insertion | 98 | 97 |

Source : Apec

| Fonction occupée (En %) | Informatique, télécommunications, technologies multimédia | Ensemble |
|---------------------------|---|----------|
| Informatique | 55 | 10 |
| Recherche, développement | 30 | 21 |
| Production | 7 | 5 |
| Services techniques | 4 | 13 |
| Marketing, commercial | 2 | 12 |
| Gestion administrative | 1 | 8 |
| Santé, social, culture | 1 | 4 |
| Direction générale | 0 | 1 |
| Activités tertiaires | 0 | 7 |
| Finance, comptabilité | 0 | 5 |
| Ressources humaines | 0 | 10 |
| Communication et création | 0 | 4 |

Source : Apec

| Secteur d'activité (En %) | Informatique, télécommunications, technologies multimédia | Ensemble |
|--|---|-----------|
| Agriculture | 0 | 1 |
| Industrie dont : | 30 | 26 |
| <i>Agroalimentaire</i> | 0 | 3 |
| <i>Chimie, plastiques</i> | 2 | 6 |
| <i>Métallurgie, mécanique, électronique</i> | 15 | 7 |
| <i>Automobile, autres matériels de transport</i> | 9 | 6 |
| Construction | 1 | 5 |
| Commerce, hôtellerie | 1 | 8 |
| Services dont : | 68 | 60 |
| <i>Transports, télécommunications</i> | 9 | 5 |
| <i>Activités financières</i> | 6 | 9 |
| <i>Activités informatiques</i> | 38 | 10 |
| <i>Services fournis principalement aux entreprises</i> | 6 | 16 |
| <i>Administration pub., éducat., santé, action sociale</i> | 9 | 18 |

Source : Apec

| Nature contrat de travail (En %) | Informatique, télécommunications, technologies multimédia | Ensemble |
|----------------------------------|---|----------|
| CDI ou titularisé | 89 | 79 |
| CDD ou contractuel | 8 | 17 |
| CNE | 1 | 2 |
| Intérim | 1 | 1 |
| Autres | 1 | 1 |

Source : Apec

ZOOM SUR LES DISCIPLINES

| Rémunération (en euros) | Informatique, télécommunications, technologies multimédia | Ensemble |
|--------------------------|---|----------|
| Salaire moyen | 31 000 | 28 700 |
| Salaire médian | 31 000 | 28 800 |
| 1 ^{er} quartile | 28 500 | 23 400 |
| 3 ^e quartile | 34 000 | 33 500 |

Source : Apec

| Taille entreprise (En %) | Informatique, télécommunications, technologies multimédia | Ensemble |
|--------------------------|---|----------|
| Moins de 20 salariés | 11 | 13 |
| De 20 à 99 salariés | 12 | 16 |
| De 100 à 499 salariés | 15 | 18 |
| De 500 à 999 salariés | 7 | 8 |
| De 1000 à 4999 salariés | 21 | 16 |
| 5000 salariés et plus | 34 | 29 |

Source : Apec

| Statut salarié (En %) | Informatique, télécommunications, technologies multimédia | Ensemble |
|-------------------------------------|---|----------|
| Cadre (ou fonctionnaire A) | 92 | 65 |
| Agent de maîtrise (fonctionnaire B) | 2 | 14 |
| Employé (fonctionnaire C) | 6 | 21 |

Source : Apec

| Secteur juridique (En %) | Informatique, télécommunications, technologies multimédia | Ensemble |
|--------------------------|---|----------|
| Public | 10 | 15 |
| Privé | 90 | 85 |

Source : Apec

| Stages effectués dans le cadre du cursus de formation (En %) | Informatique, télécommunications, technologies multimédia | Ensemble |
|--|---|----------|
| Oui | 96 | 96 |
| Non | 4 | 4 |
| Si oui, combien | | |
| 1 | 12 | 13 |
| 2 | 30 | 24 |
| 3 et plus | 54 | 59 |

Source : Apec

■ GESTION, COMPTABILITÉ

| En % | Gestion, comptabilité | Ensemble |
|------------------|-----------------------|----------|
| Taux d'emploi | 90 | 91 |
| Taux d'insertion | 96 | 97 |

Source : Apec

| Fonction occupée (En %) | Gestion, comptabilité | Ensemble |
|---------------------------|-----------------------|----------|
| Finance, comptabilité | 34 | 5 |
| Marketing, commercial | 19 | 12 |
| Gestion administrative | 10 | 8 |
| Activités tertiaires | 9 | 7 |
| Ressources humaines | 8 | 10 |
| Services techniques | 6 | 13 |
| Informatique | 6 | 10 |
| Communication et création | 3 | 4 |
| Production | 2 | 5 |
| Recherche, développement | 1 | 21 |
| Direction générale | 1 | 1 |
| Santé, social, culture | 1 | 4 |

Source : Apec

| Secteur d'activité (En %) | Gestion, comptabilité | Ensemble |
|--|-----------------------|-----------|
| Agriculture | 0 | 1 |
| Industrie dont : | 21 | 26 |
| <i>Agroalimentaire</i> | 3 | 3 |
| <i>Chimie, plastiques</i> | 5 | 6 |
| <i>Métallurgie, mécanique, électronique</i> | 6 | 7 |
| <i>Automobile, autres matériels de transport</i> | 2 | 6 |
| Construction | 4 | 5 |
| Commerce, hôtellerie | 10 | 8 |
| Services dont : | 65 | 60 |
| <i>Transports, postes, télécommunications</i> | 8 | 5 |
| <i>Activités financières</i> | 13 | 9 |
| <i>Activités informatiques</i> | 9 | 10 |
| <i>Services fournis principalement aux entreprises</i> | 21 | 16 |
| <i>Administration publique, éducation, santé, action sociale</i> | 12 | 18 |

Source : Apec

| Nature contrat de travail (En %) | Gestion, comptabilité | Ensemble |
|----------------------------------|-----------------------|----------|
| CDI ou titularisé | 87 | 79 |
| CDD ou contractuel | 9 | 17 |
| Intérim | 2 | 2 |
| CNE | 0 | 1 |
| Autres | 2 | 1 |

Source : Apec

ZOOM SUR LES DISCIPLINES

| Rémunération (en euros) | Gestion, comptabilité | Ensemble |
|--------------------------|-----------------------|----------|
| Salaire moyen | 29 800 | 28 700 |
| Salaire médian | 29 000 | 28 800 |
| 1 ^{er} quartile | 24 500 | 23 400 |
| 3 ^e quartile | 34 100 | 33 500 |

Source : Apec

| Taille entreprise (En %) | Gestion, comptabilité | Ensemble |
|--------------------------|-----------------------|----------|
| Moins de 20 salariés | 8 | 13 |
| De 20 à 99 salariés | 16 | 16 |
| De 100 à 499 salariés | 18 | 18 |
| De 500 à 999 salariés | 11 | 8 |
| De 1000 à 4999 salariés | 14 | 16 |
| 5000 salariés et plus | 33 | 29 |

Source : Apec

| Statut salarié (En %) | Gestion, comptabilité | Ensemble |
|-------------------------------------|-----------------------|----------|
| Cadre (ou fonctionnaire A) | 59 | 65 |
| Agent de maîtrise (fonctionnaire B) | 12 | 14 |
| Employé (fonctionnaire C) | 29 | 21 |

Source : Apec

| Secteur juridique (En %) | Gestion, comptabilité | Ensemble |
|--------------------------|-----------------------|----------|
| Public | 10 | 15 |
| Privé | 90 | 85 |

Source : Apec

| Stages effectués dans le cadre du cursus de formation (En %) | Gestion, comptabilité | Ensemble |
|--|-----------------------|----------|
| Oui | 95 | 96 |
| Non | 5 | 4 |
| Si oui, combien | | |
| 1 | 11 | 13 |
| 2 | 23 | 24 |
| 3 et plus | 61 | 59 |

Source : Apec

■ COMMERCIAL, COMMERCE INTERNATIONAL

| En % | Commercial, commerce international | Ensemble |
|------------------|---------------------------------------|----------|
| Taux d'emploi | 93 | 91 |
| Taux d'insertion | 99 | 97 |

Source : Apec

| Fonction occupée (En %) | Commercial, commerce international | Ensemble |
|---------------------------|---------------------------------------|----------|
| Marketing, commercial | 56 | 12 |
| Activités tertiaires | 10 | 7 |
| Services techniques | 9 | 13 |
| Gestion administrative | 5 | 8 |
| Finance, comptabilité | 5 | 5 |
| Ressources humaines | 5 | 10 |
| Informatique | 4 | 10 |
| Recherche, développement | 3 | 21 |
| Communication et création | 3 | 4 |
| Direction générale | 0 | 1 |
| Production | 0 | 5 |
| Santé, social, culture | 0 | 4 |

Source : Apec

| Secteur d'activité (En %) | Commercial, commerce international | Ensemble |
|--|---------------------------------------|-----------|
| Agriculture | 0 | 1 |
| Industrie dont : | 28 | 26 |
| <i>Agroalimentaire</i> | 6 | 3 |
| <i>Chimie, plastiques</i> | 6 | 6 |
| <i>Métallurgie, mécanique, électronique</i> | 7 | 7 |
| <i>Automobile, autres matériels de transport</i> | 5 | 6 |
| Construction | 1 | 5 |
| Commerce, hôtellerie | 21 | 8 |
| Services dont : | 50 | 60 |
| <i>Transports, , postes, télécommunications</i> | 7 | 5 |
| <i>Activités financières</i> | 10 | 9 |
| <i>Activités informatiques</i> | 14 | 10 |
| <i>Services fournis principalement aux entreprises</i> | 13 | 16 |
| <i>Administration pub., éducat., santé, action sociale</i> | 4 | 18 |

Source : Apec

| Nature contrat de travail (En %) | Commercial, commerce international | Ensemble |
|----------------------------------|---------------------------------------|----------|
| CDI ou titularisé | 86 | 79 |
| CDD ou contractuel | 8 | 17 |
| Intérim | 4 | 2 |
| CNE | 1 | 1 |
| Autres | 1 | 1 |

Source : Apec

ZOOM SUR LES DISCIPLINES

| Rémunération (en euros) | Commercial, commerce international | Ensemble |
|--------------------------|---------------------------------------|----------|
| Salaire moyen | 30 700 | 28 700 |
| Salaire médian | 29 500 | 28 800 |
| 1 ^{er} quartile | 25 000 | 23 400 |
| 3 ^e quartile | 35 000 | 33 500 |

Source : Apec

| Taille entreprise (En %) | Commercial, commerce international | Ensemble |
|--------------------------|---------------------------------------|----------|
| Moins de 20 salariés | 11 | 13 |
| De 20 à 99 salariés | 14 | 16 |
| De 100 à 499 salariés | 18 | 18 |
| De 500 à 999 salariés | 11 | 8 |
| De 1000 à 4999 salariés | 17 | 16 |
| 5000 salariés et plus | 29 | 29 |

Source : Apec

| Statut salarié (En %) | Commercial, commerce international | Ensemble |
|-------------------------------------|---------------------------------------|----------|
| Cadre (ou fonctionnaire A) | 59 | 65 |
| Agent de maîtrise (fonctionnaire B) | 19 | 14 |
| Employé (fonctionnaire C) | 22 | 21 |

Source : Apec

| Secteur juridique (En %) | Commercial, commerce international | Ensemble |
|--------------------------|---------------------------------------|----------|
| Public | 3 | 15 |
| Privé | 97 | 85 |

Source : Apec

| Stages effectués dans le cadre du cursus de formation (En %) | Commercial, commerce international | Ensemble |
|---|---------------------------------------|----------|
| Oui | 98 | 96 |
| Non | 2 | 4 |
| Si oui, combien | | |
| 1 | 7 | 13 |
| 2 | 22 | 24 |
| 3 et plus | 69 | 59 |

Source : Apec

MARKETING

| En % | Marketing | Ensemble |
|------------------|-----------|----------|
| Taux d'emploi | 90 | 91 |
| Taux d'insertion | 98 | 97 |

Source : Apec

| Fonction occupée (En %) | Marketing | Ensemble |
|---------------------------|-----------|----------|
| Marketing, commercial | 71 | 12 |
| Communication et création | 9 | 4 |
| Activités tertiaires | 6 | 7 |
| Services techniques | 5 | 13 |
| Gestion administrative | 3 | 8 |
| Ressources humaines | 2 | 10 |
| Direction générale | 1 | 1 |
| Recherche, développement | 1 | 21 |
| Finance, comptabilité | 1 | 5 |
| Informatique | 1 | 10 |
| Production | 0 | 5 |
| Santé, social, culture | 0 | 4 |

Source : Apec

| Secteur d'activité (En %) | Marketing | Ensemble |
|--|-----------|-----------|
| Agriculture | 0 | 1 |
| Industrie dont : | 20 | 26 |
| <i>Agroalimentaire</i> | 5 | 3 |
| <i>Chimie, plastiques</i> | 3 | 6 |
| <i>Métallurgie, mécanique, électronique</i> | 4 | 7 |
| <i>Automobile, autres matériels de transport</i> | 2 | 6 |
| Construction | 1 | 5 |
| Commerce, hôtellerie | 25 | 8 |
| Services dont : | 54 | 60 |
| <i>Transports, postes, télécommunications</i> | 5 | 5 |
| <i>Activités financières</i> | 10 | 9 |
| <i>Activités informatiques</i> | 8 | 10 |
| <i>Services fournis principalement aux entreprises</i> | 18 | 16 |
| <i>Administration publique, éducation, santé, action sociale</i> | 10 | 18 |

Source : Apec

| Nature contrat de travail (En %) | Marketing | Ensemble |
|----------------------------------|-----------|----------|
| CDI ou titularisé | 86 | 79 |
| CDD ou contractuel | 10 | 17 |
| CNE | 1 | 2 |
| Intérim | 0 | 1 |
| Autres | 3 | 1 |

Source : Apec

ZOOM SUR LES DISCIPLINES

| Rémunération (en euros) | Marketing | Ensemble |
|-------------------------|-----------|----------|
| Salaire moyen | 28 600 | 28 700 |
| Salaire médian | 28 100 | 28 800 |
| 1er quartile | 24 000 | 23 400 |
| 3ème quartile | 32 200 | 33 500 |

Source : Apec

| Taille entreprise (En %) | Marketing | Ensemble |
|--------------------------|-----------|----------|
| Moins de 20 salariés | 10 | 13 |
| De 20 à 99 salariés | 22 | 16 |
| De 100 à 499 salariés | 15 | 18 |
| De 500 à 999 salariés | 10 | 8 |
| De 1000 à 4999 salariés | 17 | 16 |
| 5000 salariés et plus | 26 | 29 |

Source : Apec

| Statut salarié (En %) | Marketing | Ensemble |
|-------------------------------------|-----------|----------|
| Cadre (ou fonctionnaire A) | 56 | 65 |
| Agent de maîtrise (fonctionnaire B) | 21 | 14 |
| Employé (fonctionnaire C) | 23 | 21 |

Source : Apec

| Secteur juridique (En %) | Marketing | Ensemble |
|--------------------------|-----------|----------|
| Public | 6 | 15 |
| Privé | 94 | 85 |

Source : Apec

| Stages effectués dans le cadre du cursus de formation (En %) | Marketing | Ensemble |
|--|-----------|----------|
| Oui | 99 | 96 |
| Non | 1 | 4 |
| Si oui, combien | | |
| 1 | 8 | 13 |
| 2 | 18 | 24 |
| 3 et plus | 73 | 59 |

Source : Apec

■ DROIT, SCIENCES POLITIQUES, FISCALITÉ

| En % | Droit, sciences politiques, fiscalité | Ensemble |
|------------------|---------------------------------------|----------|
| Taux d'emploi | 86 | 91 |
| Taux d'insertion | 94 | 97 |

Source : Apec

| Fonction occupée (En %) | Droit, sciences politiques, fiscalité | Ensemble |
|---------------------------|---------------------------------------|----------|
| Gestion administrative | 57 | 8 |
| Ressources humaines | 11 | 10 |
| Activités tertiaires | 9 | 7 |
| Communication et création | 6 | 4 |
| Santé, social, culture | 5 | 4 |
| Recherche, développement | 3 | 21 |
| Finance, comptabilité | 3 | 5 |
| Marketing, commercial | 2 | 12 |
| Production | 2 | 5 |
| Services techniques | 1 | 13 |
| Direction générale | 1 | 1 |
| Informatique | 0 | 10 |

Source : Apec

| Secteur d'activité (En %) | Droit, sciences politiques, fiscalité | Ensemble |
|--|---------------------------------------|-----------|
| Agriculture | 1 | 1 |
| Industrie dont : | 9 | 26 |
| <i>Agroalimentaire</i> | 1 | 3 |
| <i>Chimie, plastiques</i> | 1 | 6 |
| <i>Métallurgie, mécanique, électronique</i> | 1 | 7 |
| <i>Automobile, autres matériels de transport</i> | 1 | 6 |
| Construction | 3 | 5 |
| Commerce, hôtellerie | 5 | 8 |
| Services dont : | 82 | 60 |
| <i>Transports, télécommunications</i> | 2 | 5 |
| <i>Activités financières</i> | 14 | 9 |
| <i>Activités informatiques</i> | 1 | 10 |
| <i>Services fournis principalement aux entreprises</i> | 22 | 16 |
| <i>Administration pub., éducation, santé, action sociale</i> | 38 | 18 |

Source : Apec

| Nature contrat de travail (En %) | Droit, sciences politiques, fiscalité | Ensemble |
|----------------------------------|---------------------------------------|----------|
| CDI ou titularisé | 67 | 79 |
| CDD ou contractuel | 26 | 17 |
| CNE | 3 | 2 |
| Intérim | 1 | 1 |
| Autres | 3 | 1 |

Source : Apec

ZOOM SUR LES DISCIPLINES

| Rémunération (en euros) | Droit, sciences politiques, fiscalité | Ensemble |
|--------------------------|---------------------------------------|----------|
| Salaire moyen | 25 500 | 28 700 |
| Salaire médian | 24 800 | 28 800 |
| 1 ^{er} quartile | 19 500 | 23 400 |
| 3 ^e quartile | 30 000 | 33 500 |

Source : Apec

| Taille entreprise (En %) | Droit, sciences politiques, fiscalité | Ensemble |
|--------------------------|---------------------------------------|----------|
| Moins de 20 salariés | 17 | 13 |
| De 20 à 99 salariés | 19 | 16 |
| De 100 à 499 salariés | 16 | 18 |
| De 500 à 999 salariés | 6 | 8 |
| De 1000 à 4999 salariés | 17 | 16 |
| 5000 salariés et plus | 25 | 29 |

Source : Apec

| Statut salarié (En %) | Droit, sciences politiques, fiscalité | Ensemble |
|-------------------------------------|---------------------------------------|----------|
| Cadre (ou fonctionnaire A) | 52 | 65 |
| Agent de maîtrise (fonctionnaire B) | 14 | 14 |
| Employé (fonctionnaire C) | 34 | 21 |

Source : Apec

| Secteur juridique (En %) | Droit, sciences politiques, fiscalité | Ensemble |
|--------------------------|---------------------------------------|----------|
| Public | 26 | 15 |
| Privé | 74 | 85 |

Source : Apec

| Stages effectués dans le cadre du cursus de formation (En %) | Droit, sciences politiques, fiscalité | Ensemble |
|--|---------------------------------------|----------|
| Oui | 87 | 96 |
| Non | 13 | 4 |
| Si oui, combien | | |
| 1 | 36 | 13 |
| 2 | 27 | 24 |
| 3 et plus | 24 | 59 |

Source : Apec

ISBN 978-2-7336-05370

Association Pour l'Emploi des Cadres
51, boulevard Brune - 75689 Paris Cedex 14



www.apec.fr

CENTRE RELATION CLIENTS : 0810 805 805* DU LUNDI AU VENDREDI DE 9H00 À 19H00

*prix d'un appel local